

แบบรายการเปิดเผยข้อมูล (แนบท้ายคำสั่งนายทะเบียนที่ 76/2568)

เรื่อง ให้เปิดเผยข้อมูลของบริษัทประกันชีวิต พ.ศ.2568

บริษัท บางกอกสหประกันชีวิต จำกัด (มหาชน)

ส่วนที่ 1 การรับรองความถูกต้องของข้อมูลที่เปิดเผย

บริษัทได้สอบทานข้อมูลที่เปิดเผย ด้วยความระมัดระวัง และบริษัทขอรับรองว่า ข้อมูลดังกล่าวถูกต้องครบถ้วน ไม่เป็นเท็จ ไม่ทำให้ผู้อื่นสำคัญผิด หรือไม่ขาดข้อมูลที่ควรต้องแจ้งในสาระสำคัญ และขอรับรองความถูกต้องของข้อมูลที่เปิดเผยทุกรายการของบริษัท



ลงนาม * 

ชื่อ น.ส.มนิรัตน์ เอี่ยมโสภณา

ตำแหน่งกรรมการผู้จัดการใหญ่

ลงนาม 

ชื่อ น.ส.มาลินี เลี้ยวไพรัตน์

ตำแหน่ง กรรมการ

วันที่ 15 เดือน พฤษภาคม พ.ศ. 2569

ข้อมูล ประจำปี 2568

ส่วนที่ 2 รายละเอียดการเปิดเผยข้อมูล

บริษัทเปิดเผยข้อมูลตามแบบรายการ ดังต่อไปนี้

1. ประวัติบริษัท นโยบาย วัตถุประสงค์ และกลยุทธ์ในการดำเนินธุรกิจ ลักษณะการประกอบธุรกิจ รายละเอียดลักษณะผลิตภัณฑ์ และบริการที่สำคัญของทางการติดต่อบริษัท วิธีการและระยะเวลาที่ใช้เรียกร้อง พิจารณาและการชดใช้เงินตามสัญญาประกันชีวิต

1.1 ประวัติบริษัท

บริษัท บางกอกสหประกันชีวิต จำกัด (มหาชน) ถือกำเนิดขึ้น ด้วยทุนจดทะเบียน 500 ล้านบาท(ชำระเต็ม) เมื่อวันที่ 16 ตุลาคม พ.ศ.2540 โดยใช้ชื่อว่า บริษัท ทีพีโอประกันชีวิต จำกัด และต่อมาจึงเปลี่ยนชื่อเป็นบริษัท บางกอกสหประกันชีวิต จำกัด เมื่อวันที่ 3 ตุลาคม พ.ศ.2548 และได้จดทะเบียนเป็น บริษัทมหาชน จำกัด ภายใต้ชื่อ บริษัท บางกอกสหประกันชีวิต จำกัด(มหาชน) เมื่อวันที่ 20 ธันวาคม พ.ศ.2555

โปรดดูที่ <https://www.builife.com/History.html>

1.2 นโยบาย วัตถุประสงค์ และกลยุทธ์ในการดำเนินธุรกิจ

บริษัท บางกอกสหประกันชีวิต จำกัด (มหาชน) มีนโยบายและวัตถุประสงค์ในการดำเนินธุรกิจแบบยั่งยืน ภายใต้การให้บริการอย่างเป็นธรรมตามหลักธรรมาภิบาล โดยคำนึงถึงผู้มีส่วนเกี่ยวข้อง ได้แก่ ลูกค้า คู่ค้าและพันธมิตร พนักงาน บริษัทและผู้ถือหุ้น และสังคม เพื่อให้ได้รับผลประโยชน์และความพึงพอใจของทุกฝ่าย

ทั้งนี้ บริษัทมีกลยุทธ์ในการดำเนินธุรกิจเพื่อให้เป็นไปนโยบายและวัตถุประสงค์ของบริษัท ดังนี้

1. ด้านผลิตภัณฑ์

- ทบทวนแบบประกันของบริษัทให้มีความเหมาะสมสอดคล้องกับสถานการณ์ปัจจุบันในด้านต่างๆ ดังนี้

- ความสามารถทำกำไร ทั้งในด้านการรับประกันและการลงทุน (ผลตอบแทนจากการลงทุน และแผนการลงทุน)
- ความเหมาะสมกับกลุ่มเป้าหมาย ตลาด และช่องทางการขาย

- พัฒนาผลิตภัณฑ์ใหม่ๆ เช่น สัญญาเพิ่มเติมประเภทต่างๆ เพื่อให้สามารถตอบสนองความต้องการของกลุ่มเป้าหมาย

2. ด้านการตลาดและการให้บริการ

- ปรับปรุงเว็บไซต์ของบริษัทให้ทันสมัย เพื่อใช้เป็นช่องทางหนึ่งในการสื่อสารและการให้บริการลูกค้าได้
- พัฒนาสื่อในการเสนอขายเพื่อให้ฝ่ายขายได้สามารถเสนอขายได้อย่างถูกต้องและมีประสิทธิภาพมากยิ่งขึ้น

3. ด้านช่องทางการจัดจำหน่าย

- เพิ่มจำนวนฝ่ายขาย ทั้งช่องทางตัวแทน นายหน้าและช่องทางการตลาดแบบตรงให้มากขึ้น
- ปรับปรุงฐานข้อมูลประวัติตัวแทนนายหน้า และช่องทางการขายอื่นๆของบริษัทให้สามารถนำมาใช้ในงานด้านต่างๆ เช่น การเก็บประวัติ การจัดทำสถิติการขาย และการฉ้อฉล

4. ด้านบุคลากร

- สรรหาคู่มือการทำงานที่มีความสามารถและเหมาะสมให้มีความเพียงพอ เพื่อรองรับการขยายงานของบริษัท
- ปรับปรุงคู่มือการทำงานให้มีความเหมาะสม สอดคล้องกับสภาพการทำงานในปัจจุบัน

5. ด้านเทคโนโลยี

- ปรับปรุงและพัฒนาฐานข้อมูลและโปรแกรมการรับประกันภัยกรมธรรม์ประเภทกลุ่มและประกันอุบัติเหตุส่วนบุคคล
- พัฒนาระบบฐานข้อมูลของบริษัท เพื่อให้รองรับกับการขยายงานผ่านดิจิทัล มาตรฐานการรายงานทางการเงิน ๙ การส่งข้อมูลให้สำนักงานคณะกรรมการกำกับและส่งเสริมการประกอบธุรกิจประกันภัย (คปภ.) ตลอดจนการทำงานอื่นๆ เพื่อให้สามารถนำข้อมูลต่างๆมาใช้ให้เกิดประโยชน์สูงสุด และสามารถรองรับการขยายงานในอนาคต

6. ด้านการลงทุน

- จัดทำแผนการลงทุนให้มีความสอดคล้องกับสถานการณ์ลงทุนที่อัตราดอกเบี้ยต่ำ โดยคำนึงถึงสภาพคล่อง อัตราผลตอบแทนที่ได้รับ และความเสี่ยงต่างๆที่เกี่ยวข้องกับการลงทุน
- แสวงหาแหล่งลงทุนใหม่ที่มีความปลอดภัยและให้อัตราผลตอบแทนที่ดี
- พัฒนาโปรแกรมการใช้งานสำหรับฝ่ายลงทุนเพื่อรองรับการทำงานให้มีประสิทธิภาพมากขึ้น

1.3 ลักษณะการประกอบธุรกิจ

บริษัท บริษัท บางกอกสหประกันชีวิต จำกัด (มหาชน) ประกอบธุรกิจหลักด้านการรับประกันชีวิต ทั้งประเภทประกันชีวิตรายบุคคลและประกันชีวิตรายกลุ่ม โดยมุ่งเน้นการพัฒนาผลิตภัณฑ์ที่ตอบสนองความต้องการด้านการคุ้มครองและการวางแผนทางการเงินของลูกค้า ควบคู่กับการบริหารจัดการเงินลงทุนอย่างมีประสิทธิภาพ ภายใต้กรอบกฎหมายและหลักการค้ากับดูแลกิจการที่ดี

1. ธุรกิจประกันชีวิตรายบุคคล

บริษัทมุ่งเน้นการนำเสนอผลิตภัณฑ์ประกันชีวิตที่ให้ความคุ้มครองควบคู่กับการออมทรัพย์ เพื่อสร้างหลักประกันทางการเงินให้แก่ผู้เอาประกันภัยและครอบครัว โดยผลิตภัณฑ์ครอบคลุมการคุ้มครองกรณีเสียชีวิต การสะสมทรัพย์ การจ่ายผลประโยชน์เมื่อครบกำหนดสัญญา รวมถึงแบบประกันที่มีเงินคืนระหว่างสัญญา ทั้งนี้ บริษัทให้ความสำคัญกับการออกแบบผลิตภัณฑ์ที่เหมาะสมกับความต้องการของลูกค้าในแต่ละช่วงวัย

2. ธุรกิจประกันชีวิตรายกลุ่ม

บริษัทให้บริการประกันชีวิตรายกลุ่มแก่หน่วยงาน องค์กร และสถานประกอบการต่าง ๆ โดยมุ่งเน้นการให้ความคุ้มครองเป็นหลัก เพื่อเป็นสวัสดิการและสร้างหลักประกันแก่พนักงานหรือสมาชิกขององค์กรนั้น ๆ การจัดจำหน่ายดำเนินการผ่านพนักงานขาย ตัวแทนประกันชีวิต และนายหน้าประกันชีวิต

3. ธุรกิจการลงทุน

บริษัทบริหารจัดการเงินเบี้ยประกันภัยที่ได้รับจากผู้เอาประกันภัย โดยนำไปลงทุนในสินทรัพย์ประเภทต่าง ๆ ภายใต้กรอบและหลักเกณฑ์ที่กฎหมายกำหนด เพื่อให้ได้รับผลตอบแทนที่เหมาะสมและสอดคล้องกับภาระผูกพันตามสัญญาประกันภัย การบริหารการลงทุนของบริษัทมุ่งเน้นความมั่นคงปลอดภัย และสร้างผลตอบแทนอย่างยั่งยืน เพื่อเสริมสร้างฐานะทางการเงินที่แข็งแกร่งและรองรับการเติบโตของธุรกิจในระยะยาว

1.4 รายละเอียดลักษณะผลิตภัณฑ์ บริการที่สำคัญของบริษัทและสัดส่วนร้อยละของเบี้ยประกันภัยแยกตามประเภทของการรับประกันภัย

ปัจจุบัน บริษัทมีผลิตภัณฑ์ประกันภัยต่างๆ แยกตามประเภทของการรับประกันภัยได้ ดังนี้		
ประเภทกรรมธรรม์	ประเภทของแบบประกัน	ชื่อผลิตภัณฑ์
กรรมธรรม์ประเภทสามัญ	แบบสะสมทรัพย์	-สะสมทรัพย์ 15 -สะสมทรัพย์ 20 -สะสมทรัพย์ 55 -สะสมทรัพย์ 60 -กัลปพฤกษ์ 1 -กัลปพฤกษ์ 2 -รัตนพฤกษ์ 1 -รัตนพฤกษ์ 2 -บ้านานู 55 -บ้านานู 60 -ปียูไอ 15/7 -ปียูไอ 10/6 -ปียูไอ 20/12 -ปียูไอ 21/15
	แบบตลอดชีพ	-ตลอดชีพ 90 -ตลอดชีพ พิเศษ
	แบบเฉพาะกาล	-เฉพาะกาล 5/5 -เฉพาะกาล 10/10 -เฉพาะกาล 15/15 -เฉพาะกาล 19/19
กรรมธรรม์ประเภทกลุ่ม	แบบชั่วระยะเวลา แบบคุ้มครองสินเชื่อ	-ชั่วระยะเวลากลุ่ม -ประกันสินเชื่อจำนอง (MRTA) -ประกันสินเชื่อจำนองทุนคงที่ (MLTA)
กรรมธรรม์ประเภทอุบัติเหตุส่วนบุคคล		-อุบัติเหตุส่วนบุคคล (อบ.1) -อุบัติเหตุส่วนบุคคล (อบ.2)

ตารางสัดส่วนร้อยละของเบี้ยประกันภัยแยกตามประเภทของการรับประกันภัย ประจำปี 2568

รายการ	กรมธรรม์หลัก							สัญญาเพิ่มเติม				รวม ทั้งสิ้น
	กรมธรรม์ประกันชีวิตประเภทสามัญ				กรมธรรม์ประกันชีวิตประเภทกลุ่ม			อุบัติเหตุ	สุขภาพ	อื่นๆ	รวม	
	ตลอด ชีพ	สะสม ทรัพย์	ชั่ว ระยะเวลา	รวม	ชั่ว ระยะเวลา	คุ้มครอง สินเชื่อ	รวม					
จำนวนเบี้ยประกันภัยรับ โดยตรง (หน่วย : ล้านบาท)	0.04	2.22	-	2.26	59.02	0.38	59.40	2.29	28.73	0.98	32.00	93.66
สัดส่วนของเบี้ยประกันภัย (ร้อยละ)	0.04	2.37	-	2.42	63.02	0.41	63.42	2.45	30.68	1.04	34.16	100.00

หมายเหตุ : ข้อมูลจากรายงานประจำปี

1.5 ช่องทางการติดต่อบริษัท และวิธีการเรียกร้องการชดใช้เงินตามสัญญาประกันชีวิต

ขั้นตอน และกระบวนการในการเรียกร้องให้ชดใช้เงินตามสัญญาประกันชีวิต สำหรับกรมธรรม์ประกันภัยแต่ละประเภท รวมถึงกระบวนการทบทวนการพิจารณาชดใช้เงินตามสัญญาประกันชีวิต

1.5.1 ขั้นตอนและกระบวนการในการขอรับการชดใช้เงินตามสัญญาประกันชีวิต

เพื่ออำนวยความสะดวกแก่ผู้เอาประกันภัยและผู้รับประโยชน์ บริษัทได้กำหนดขั้นตอนและกระบวนการในการขอรับการชดใช้เงินตามสัญญาประกันชีวิตไว้อย่างชัดเจน โปร่งใส และเป็นไปตามหลักเกณฑ์ของสำนักงานคณะกรรมการกำกับและส่งเสริมการประกอบธุรกิจประกันภัย (คปภ.) โดยแบ่งรายละเอียดออกเป็นหมวดต่าง ๆ ดังนี้

ด้านสินไหม

กำหนดแนวทางและเอกสารที่จำเป็นสำหรับการยื่นขอรับค่าสินไหมทดแทน รวมถึงขั้นตอนการพิจารณาและการแจ้งผลการพิจารณา เพื่อให้ผู้รับสิทธิได้รับความเป็นธรรมและรวดเร็ว

ศึกษารายละเอียดเพิ่มเติมได้ที่: <http://www.builife.com/claims-service1.html>

ด้านบริการผู้ถือกรมธรรม์

ครอบคลุมขั้นตอนการติดต่อสอบถามข้อมูล การเปลี่ยนแปลงข้อมูลกรมธรรม์ การขอเอกสาร และการใช้สิทธิประโยชน์ต่าง ๆ ภายใต้อกรมธรรม์ เพื่อให้ผู้ถือกรมธรรม์ได้รับบริการที่มีประสิทธิภาพ

ศึกษารายละเอียดเพิ่มเติมได้ที่: <http://www.builife.com/claims-service2.html>

ด้านช่องทางการชำระเบี้ยประกัน

บริษัทได้จัดเตรียมช่องทางการชำระเบี้ยประกันที่หลากหลาย เพื่อความสะดวก รวดเร็ว และปลอดภัยแก่ผู้เอาประกันภัย

ศึกษารายละเอียดเพิ่มเติมได้ที่: <https://www.builife.com/Pay.html>

มาตรฐานกรอบระยะเวลาสำหรับการให้บริการ (Service Level Agreement: SLA)

บริษัทกำหนดกรอบระยะเวลาในการดำเนินการแต่ละขั้นตอนอย่างชัดเจน เพื่อให้ผู้รับบริการสามารถตรวจสอบและติดตามความคืบหน้าได้อย่างโปร่งใส

ศึกษารายละเอียดเพิ่มเติมได้ที่: <https://www.builife.com/pdf/SLA-BuiLife-OIC.pdf>

1.5.2 ขั้นตอนและกระบวนการในการทบทวนผลการพิจารณาข้อพิพาทหรือเรื่องร้องเรียน

บริษัทให้ความสำคัญกับการรับฟังข้อคิดเห็น ข้อร้องเรียน และข้อพิพาทที่อาจเกิดขึ้นจากการให้บริการ โดยได้กำหนดกระบวนการพิจารณาทบทวนอย่างเป็นธรรม โปร่งใส และตรวจสอบได้ เพื่อคุ้มครองสิทธิของผู้เอาประกันภัยและผู้มีส่วนได้เสียทุกฝ่าย

ในกรณีที่ผู้เอาประกันภัยหรือผู้เกี่ยวข้องประสงค์จะยื่นเรื่องร้องเรียนหรือขอทบทวนผลการพิจารณา สามารถติดต่อบริษัทได้โดยตรงผ่านช่องทางดังต่อไปนี้

โทรศัพท์: 02-634-7323 ต่อ 22

หรือศึกษารายละเอียดเพิ่มเติมได้ที่: <https://www.builife.com/contact-us.html>

บริษัทมุ่งมั่นดำเนินการตรวจสอบและตอบข้อร้องเรียนภายในระยะเวลาที่เหมาะสม ตามมาตรฐานการให้บริการที่กำหนดไว้ เพื่อให้เกิดความเป็นธรรมและความพึงพอใจสูงสุดแก่ลูกค้า

2. กรอบการกำกับดูแลกิจการที่ดี และกระบวนการควบคุมภายในของบริษัท รวมถึงรายละเอียดในการดำเนินการตามกรอบและกระบวนการดังกล่าว

2.1 กรอบการกำกับดูแลกิจการที่ดี และกระบวนการควบคุมภายในของบริษัท

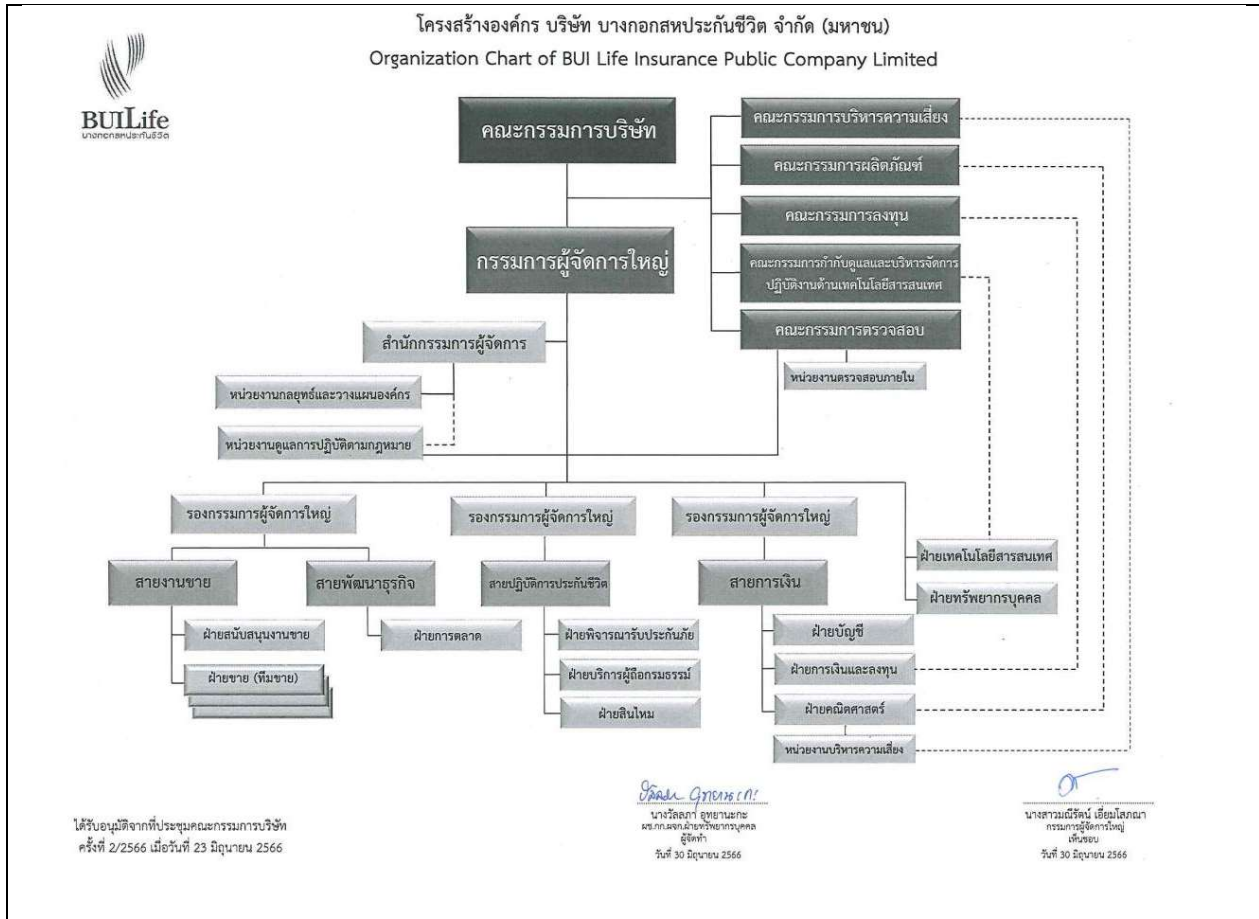
กรอบการกำกับดูแลกิจการที่ดี ประกอบด้วย

1. **Accountability** ความรับผิดชอบต่อการตัดสินใจและการกระทำของตนเองและสามารถชี้แจงหรืออธิบายการตัดสินใจนั้นได้
2. **Transparency** ความโปร่งใสในการดำเนินงานที่ตรวจสอบได้ และการเปิดเผยข้อมูลอย่างโปร่งใสแก่ผู้ที่เกี่ยวข้องทุกฝ่าย
3. **Responsibility** ความรับผิดชอบต่อการปฏิบัติหน้าที่ และภาระงานตามที่ได้รับมอบหมายด้วยความรู้ ความสามารถสูงสุด ด้วยความรอบคอบภายใต้กฎระเบียบ รวมถึงประโยชน์สูงสุดขององค์กร
4. **Ethics** การมีจริยธรรม จรรยาบรรณในการประกอบธุรกิจ ภายใต้กฎระเบียบ รวมถึงผลประโยชน์สูงสุดขององค์กร และมีแนวประพฤติปฏิบัติทางธุรกิจที่ซื่อสัตย์เป็นมิตรและยุติธรรม
5. **Equitability** การปฏิบัติต่อผู้มีส่วนได้ส่วนเสียอย่างเท่าเทียมกันเป็นธรรมต่อทุกฝ่าย และมีคำอธิบายได้
6. **Corporate Social Responsibility** การมีความรับผิดชอบต่อสังคม

กระบวนการควบคุมภายในของบริษัท เพื่อป้องกันการใช้ข้อมูลภายในของกรรมการและ พนักงาน และการรั่วไหลด้านรายรับและรายจ่าย มีดังนี้

1. จัดให้มีระเบียบเรื่องการรักษาความลับและการเปิดเผยข้อมูลลูกค้าเพื่อป้องกันการรั่วไหลของข้อมูลที่เกี่ยวข้องกับบริษัท และลูกค้าที่ไม่เปิดเผย
2. จัดให้มีการควบคุมภายในเรื่อง การรับเงินและจ่ายเงินให้เป็นไปตามกฎระเบียบและคำสั่งของคปภ.

2.2 โครงสร้างองค์กรของบริษัท



2.3 โครงสร้างการจัดการของบริษัท

โครงสร้างการจัดการของบริษัทประกอบด้วยคณะกรรมการบริษัทและคณะผู้บริหาร ดังนี้

2.3.1 คณะกรรมการบริษัท

รายชื่อและตำแหน่งคณะกรรมการ

ลำดับ	รายชื่อ	ตำแหน่ง
1	นายประมวล เลี้ยวไพรัตน์	ประธานกรรมการ
2	นางสาวมาลินี เลี้ยวไพรัตน์	รองประธานกรรมการ
3	นายประหยัด เลี้ยวไพรัตน์	กรรมการ
4	นางสาวณิรัตน์ เอี่ยมโสภณา	กรรมการ

5	นางสาวธัญญารัตน์ เอี่ยมโสภณา	กรรมการ
6	นายพรเทพ เลิศทรัพย์เจริญ	กรรมการ
7	นายปรกฤษฏ์ เลี้ยวไพรัตน์	กรรมการ
8	นายธีรพจน์ ก้องธรนินทร์	กรรมการ
9	นายธนฤกษ์ ธนกิจสมบัติ	กรรมการ

บทบาทหน้าที่และความรับผิดชอบ มีดังนี้

1. กำหนดทิศทาง นโยบาย และกลยุทธ์ของบริษัท ซึ่งต้องประกอบด้วยรายละเอียดอย่างน้อยดังต่อไปนี้

(1) กำหนดทิศทางและเป้าหมายเชิงกลยุทธ์ในภาพรวมของบริษัท รวมทั้งพิจารณาอนุมัตินโยบาย และกลยุทธ์ในการดำเนินงานของบริษัท โดยกำกับดูแลให้บริษัทคำนึงถึงการดำเนินธุรกิจอย่างยั่งยืน และหลีกเลี่ยงการรับความเสี่ยงที่เกินกว่าระดับความเสี่ยงที่ยอมรับได้

(2) กำกับดูแลให้บริษัทมีนโยบายการดูแลความขัดแย้งทางผลประโยชน์ เพื่อป้องกันไม่ให้เกิดการกระทำเพื่อประโยชน์ส่วนตนหรือพวกพ้อง หรือเกิดปัญหาความขัดแย้ง ทางผลประโยชน์ และการไม่คำนึงถึงความเสี่ยงที่สำคัญของบริษัท

(3) กำกับดูแลให้บริษัทมีนโยบายและกระบวนการแจ้งเบาะแสภายในบริษัทที่มีประสิทธิภาพ เพื่อให้มีการสอดส่องดูแลและรายงานการกระทำที่อาจผิดกฎหมาย ขัดต่อนโยบาย ระเบียบ กระบวนการภายใน และจรรยาบรรณทางธุรกิจ

(4) กำกับดูแลให้บริษัทมีการกำหนดนโยบายการจ่ายค่าตอบแทนเป็นลายลักษณ์อักษร โดยอย่างน้อยต้องครอบคลุมถึงกรรมการ ผู้บริหาร บุคลากรหลักในหน่วยงานควบคุม และพนักงาน ในหน่วยงานที่ก่อให้เกิดความเสี่ยงที่สำคัญ อย่างเหมาะสม สะท้อน วัตถุประสงค์และความเสี่ยงของแต่ละหน่วยงาน โดยคำนึงถึงความมั่นคงในระยะยาวของบริษัท รวมถึงไม่สร้างแรงจูงใจในการทำธุรกรรมที่ก่อให้เกิดความเสี่ยงมากเกินไปจนกระทบต่อความมั่นคง ของบริษัทและผลประโยชน์ของผู้เอาประกันภัย

(5) กำหนดให้บริษัทมีบทบัญญัติเกี่ยวกับจรรยาบรรณและจริยธรรมทางธุรกิจ จริยธรรม ของกรรมการ ผู้บริหารและพนักงาน เพื่อยึดถือเป็นแนวปฏิบัติภายในบริษัท

2. กำกับดูแลให้บริษัทมีกระบวนการ และกลไกในการควบคุม ติดตามและตรวจสอบ ที่มีประสิทธิผล ซึ่งต้องประกอบด้วยรายละเอียดอย่างน้อย ดังต่อไปนี้

(1) กำหนดโครงสร้างบริษัทให้มีการแบ่งแยกหน้าที่ในการกำกับดูแลและการบริหารจัดการ และกำหนดบทบาทหน้าที่และความรับผิดชอบของคณะกรรมการบริษัท ผู้บริหาร และบุคลากรหลัก ในหน่วยงานควบคุมต่าง ๆ อย่างชัดเจน เพื่อให้มีการกำกับดูแลและการบริหารจัดการอย่างเหมาะสม

(2) กำกับดูแลให้บริษัทมีระบบการบริหารความเสี่ยงและควบคุมภายในตามที่กฎหมายกำหนดเหมาะสมกับลักษณะ ขนาด และความซับซ้อนของบริษัท โดยคณะกรรมการต้องดูแลให้บริษัทมีระบบ การบริหารความเสี่ยงที่มีประสิทธิภาพสามารถรองรับความเสี่ยงที่สำคัญ และควบคุมความเสี่ยงให้อยู่ ในระดับที่ยอมรับได้ รวมทั้งกำกับดูแลให้บริษัทมีระบบการควบคุมภายในและการตรวจสอบภายใน ที่มีประสิทธิภาพ

(3) พิจารณาแต่งตั้งคณะกรรมการชุดย่อยที่เหมาะสมกับลักษณะ ขนาด และความ ซับซ้อนของธุรกิจ เพื่อช่วยสนับสนุนการทำหน้าที่ของคณะกรรมการบริษัท รวมถึงพิจารณา การเปลี่ยนแปลงองค์ประกอบ และการเปลี่ยนแปลงที่มีนัยสำคัญต่อการปฏิบัติงานของคณะกรรมการชุดย่อย ทั้งนี้ ต้องพิจารณาแต่งตั้ง คณะกรรมการตรวจสอบ คณะกรรมการบริหารความเสี่ยง และคณะกรรมการลงทุนเป็นอย่างน้อย โดยอาจ พิจารณาแต่งตั้งคณะกรรมการชุดย่อยอื่น ๆ ตามความจำเป็นและเหมาะสมก็ได้ เช่น คณะกรรมการกำหนด ค่าตอบแทน คณะกรรมการสรรหา และคณะกรรมการ กำกับดูแลด้านเทคโนโลยีสารสนเทศ เป็นต้น

(4) กำกับดูแลการสอบบัญชีของบริษัท โดยพิจารณาแต่งตั้ง และถอดถอนบุคคลที่มีความเป็น อิสระเพื่อทำหน้าที่เป็น ผู้สอบบัญชีของบริษัทและกำหนดค่าตอบแทนอย่างเหมาะสม และ กำหนดให้ผู้สอบ บัญชีจัดทำรายงาน (management letter) และข้อคิดเห็น จากผู้บริหารระดับสูงของบริษัทเสนอต่อ คณะกรรมการของบริษัท อีกทั้งจัดให้มีการประชุมร่วมกันระหว่างคณะกรรมการบริษัทหรือคณะกรรมการ ตรวจสอบ และผู้สอบบัญชีของบริษัทเป็นประจำอย่างน้อยปีละหนึ่งครั้ง โดยไม่มีผู้บริหารเข้าร่วมประชุมด้วย ทั้งนี้ ในกระบวนการพิจารณาแต่งตั้งผู้สอบบัญชี ต้องพิจารณาผู้สอบบัญชีที่มีความรู้ ความเข้าใจเกี่ยวกับธุรกิจ ประกันภัย การประเมินมูลค่าสำรองประกันภัย และการดำเนินธุรกิจประกันภัย เป็นอย่างน้อย และควรเป็น ผู้สอบบัญชีตามรายชื่อที่ได้รับความเห็นชอบจากสำนักงานคณะกรรมการกำกับหลักทรัพย์และตลาดหลักทรัพย์ เป็นสำคัญ

(5) กำกับดูแลให้มีการประเมินผลการปฏิบัติงานของคณะกรรมการบริษัทเป็นประจำทุกปี เพื่อให้ มั่นใจได้ว่าคณะกรรมการยังคงสามารถปฏิบัติหน้าที่ตามบทบาทหน้าที่ความรับผิดชอบที่ได้รับ มอบหมายได้ อย่างมีประสิทธิภาพ ทั้งนี้ อาจกำหนดให้การประเมินผลการปฏิบัติงานเป็นในรูปแบบ ของกรรมการองค์รวมทั้ง คณะ หรือกรรมการเป็นรายบุคคลก็ได้

(6) กำกับดูแลให้บริษัทมีการเปิดเผยข้อมูลด้านการกำกับดูแลกิจการที่ดีต่อสาธารณะ

(7) กำกับดูแลให้บริษัทมีกระบวนการจัดทำรายงานทางการเงินที่ถูกต้องและน่าเชื่อถือ และเปิดเผยข้อมูลสำคัญต่าง ๆ อย่างถูกต้อง เพียงพอ ทันเวลา ต่อสาธารณะและหน่วยงานกำกับ ตามกฎหมายและมาตรฐานที่เกี่ยวข้อง

3. ติดตามกำกับดูแลการดำเนินงานของบริษัทอย่างต่อเนื่อง ซึ่งต้องประกอบด้วยรายละเอียด อย่างน้อย ดังต่อไปนี้

(1) กำกับดูแลให้บริษัทปฏิบัติตามกฎหมาย กฎ และระเบียบต่าง ๆ ที่เกี่ยวข้องกับ การดำเนินธุรกิจของบริษัท

(2) กำกับดูแลและติดตามการดำเนินงานของผู้บริหารให้เป็นไปตามกลยุทธ์และนโยบาย ที่กำหนดไว้อย่างมีประสิทธิภาพและประสิทธิผล

(3) กำกับดูแลให้บริษัทมีเงินกองทุนที่มั่นคงและเพียงพอรองรับการดำเนินธุรกิจ ทั้งในปัจจุบันและอนาคต และติดตามฐานะเงินกองทุนอย่างสม่ำเสมอ รวมถึงมีกระบวนการหรือ เครื่องมือที่ใช้ดูแลความเพียงพอของเงินกองทุนให้อยู่ในระดับที่มั่นคง

(4) กำกับดูแลให้ผู้บริหารรายงานเรื่องที่สำคัญของบริษัท และมีกระบวนการในการ รายงานข้อมูล เพื่อให้คณะกรรมการบริษัทได้รับข้อมูลอย่างเพียงพอที่จะปฏิบัติตามอำนาจหน้าที่ และความรับผิดชอบได้อย่างสมบูรณ์

(5) กำกับดูแลให้บริษัทมีการปฏิบัติต่อลูกค้าอย่างเป็นธรรม โดยมีการกำหนดขั้นตอน หรือกระบวนการในการเสนอขายและชดใช้เงินตามสัญญาประกันชีวิตอย่างชัดเจน ไม่ก่อให้เกิดความเข้าใจผิด หรือใช้ประโยชน์จากความเข้าใจผิดของลูกค้า

4. แต่งตั้งและถอดถอนพนักงานของบริษัท อำนาจเช่นว่านี้คณะกรรมการจะมอบหมายให้กรรมการคนใดคนหนึ่งหรือหลายคนของบริษัทกระทำแทนก็ได้

5. กำหนดจ่ายเงินบำเหน็จรางวัลแก่พนักงานหรือลูกจ้างของบริษัท หรือบุคคลใดที่ทำกิจการให้กับบริษัท โดยจะเป็นผู้ทำการประจำหรือไม่ประจำก็ได้

6. กำหนดเงินปันผลระหว่างกาลให้แก่ผู้ถือหุ้น

7. ปฏิบัติการให้เป็นไปตามกฎหมายว่าด้วยประกันชีวิต และกฎหมายอื่นที่เกี่ยวข้อง

8. ปฏิบัติหน้าที่ด้วยความรับผิดชอบ ซื่อสัตย์สุจริต และระมัดระวัง คำนึงถึงผลประโยชน์ของบริษัทและผู้เอาประกันภัยเป็นสำคัญ ต้องไม่ใช้ตำแหน่งหน้าที่กรรมการแสวงหาผลประโยชน์ส่วนตน หรือกระทำการที่ก่อให้เกิดความเสียหายต่อบริษัท รวมทั้งปฏิบัติตามวัตถุประสงค์ ข้อบังคับของบริษัท มติคณะกรรมการตลอดจนมติที่ประชุมผู้ถือหุ้น

9. เข้าใจบทบาทหน้าที่และความรับผิดชอบของตนเอง รวมทั้งมีส่วนร่วมในการแสดงความคิดเห็น ให้ข้อเสนอแนะที่เป็นประโยชน์ในการประชุม ปฏิบัติหน้าที่ได้อย่างอย่างเต็มความสามารถ รวมถึง เข้าร่วมประชุม คณะกรรมการทุกครั้ง เว้นแต่มีเหตุจำเป็น

10. ตัดสินใจอย่างเป็นอิสระ สมเหตุสมผล อยู่บนพื้นฐานของการมีข้อมูลที่เพียงพอสำหรับ การตัดสินใจ ทั้งนี้ เพื่อไม่ให้เกิดปัญหาความขัดแย้งทางผลประโยชน์ ในกรณีการประชุมคณะกรรมการ ซึ่งมีวาระที่ กรรมการคนใดมีผลประโยชน์เกี่ยวข้องไม่ว่าทางตรงหรือทางอ้อมจะต้องแจ้งให้คณะกรรมการทราบ และไม่เข้าไปมีส่วนร่วมหรือมีส่วนเกี่ยวข้องในการตัดสินใจ

11. คณะกรรมการมีอำนาจเลือกตั้งกรรมการจำนวนหนึ่งเป็นคณะกรรมการบริหาร เพื่อดำเนินกิจการ อย่างหนึ่งอย่างใดหรือหลายอย่าง โดยจะกำหนดเงื่อนไขอย่างใดก็ได้ กรรมการบริหารมีสิทธิได้รับค่าตอบแทน และบำเหน็จตามที่ที่ประชุมคณะกรรมการกำหนด แต่ทั้งนี้ไม่กระทบกระเทือนสิทธิของกรรมการบริหารผู้นั้นใน อันที่จะได้รับ

2.3.2 คณะผู้บริหาร

รายชื่อคณะผู้บริหาร ประกอบด้วยผู้บริหารระดับสูงและผู้บริหารระดับผู้จัดการฝ่าย ดังนี้

ลำดับ	รายชื่อ	ตำแหน่ง
1	นางสาวมณีนรัตน์ เอี่ยมโสภณา	กรรมการผู้จัดการใหญ่
2	นางสาวปริยารัตน์ วีระอนันต์วัฒน์	ผู้ช่วยกรรมการผู้จัดการสำนักกรรมการผู้จัดการ
3	นายวิกรม มีมูล	ผู้ช่วยกรรมการผู้จัดการฝ่ายคณิตศาสตร์
4	นายธีระวัฒน์ ขุนจันทร์	ผู้ช่วยกรรมการผู้จัดการฝ่ายบัญชี
5	นายระวิทย์ บุญสินสุข	ผู้จัดการอาวุโสฝ่ายทรัพยากรบุคคล
6	นายธนภุต วงศ์สุวรรณ	ผู้จัดการฝ่ายขาย
7	นายกัญญ์ณัฐ ทิปสิริวีระชัย	ผู้ช่วยผู้จัดการฝ่ายการตลาด
8	นางสาวชมพูนุท ปิ่นสุวรรณ	ผู้จัดการฝ่ายพิจารณารับประกัน
9	นางสาววิรัชญา พลกลการ	ผู้จัดการฝ่ายสินไหมและฝ่ายบริการผู้ถือกรมธรรม์
10	นายไชยยันต์ แสงบัณฑิต	ผู้จัดการฝ่ายการเงินและลงทุน
11	นายกิตติ กาลัญญุตระกูล	ผู้จัดการเทคโนโลยีสารสนเทศ
12	นายสิริสัมพันธ์ ตัญจรัยรัตน์	ผู้จัดการฝ่ายคณิตศาสตร์/หัวหน้าหน่วยบริหารความเสี่ยง
13	นายอภิวัฒน์ ศรีเชวงทรัพย์	ผู้จัดการฝ่ายกฎหมายและกำกับดูแลกิจการ

บทบาทหน้าที่และความรับผิดชอบ

ผู้บริหาร มีหน้าที่ความรับผิดชอบในการดำเนินงานตามกลยุทธ์และนโยบายที่คณะกรรมการบริษัทกำหนด เพื่อให้บริษัทบรรลุวัตถุประสงค์และเป้าหมายในการดำเนินธุรกิจของบริษัท ดังต่อไปนี้

1. นำกลยุทธ์และนโยบายในการดำเนินธุรกิจที่คณะกรรมการบริษัทกำหนดไปปฏิบัติอย่างมีประสิทธิภาพโดยคำนึงถึงการสร้างมูลค่าในระยะยาวและการดำเนินธุรกิจอย่างยั่งยืนของบริษัท
2. ส่งเสริม สนับสนุน และดำเนินการให้บริษัทมีการบริหารจัดการความเสี่ยง มีระบบการควบคุมภายในอย่างมีประสิทธิภาพ มีการปฏิบัติตามกฎหมายที่เกี่ยวข้องได้อย่างถูกต้อง และมีการปฏิบัติต่อผู้เอาประกันภัยอย่างเป็นธรรม
3. มีการรายงานข้อมูลที่สำคัญเกี่ยวกับผลการดำเนินงานของบริษัท ระดับความเสี่ยงของบริษัท และผลการปฏิบัติงานของผู้บริหารต่อคณะกรรมการบริษัทอย่างถูกต้อง เพียงพอ และทันเวลา เพื่อให้คณะกรรมการบริษัทสามารถกำกับดูแลและติดตามผลการดำเนินงานได้อย่างมีประสิทธิภาพ
4. กำหนดโครงสร้างสายการบังคับบัญชาหรือสายการรายงานที่เหมาะสม รวมถึงการกำหนดหน้าที่ความรับผิดชอบของแต่ละหน่วยงานภายใต้สายการบังคับบัญชานั้นอย่างชัดเจน ให้เอื้อต่อการบริหารจัดการความเสี่ยง และการกำกับ ควบคุม ตรวจสอบ อย่างมีประสิทธิภาพ
5. ส่งเสริมให้บริษัทมีวัฒนธรรมการบริหารความเสี่ยง ดูแลและควบคุมความเสี่ยงของบริษัทให้อยู่ในระดับความเสี่ยงที่ยอมรับได้ (Risk Appetite) ตามที่คณะกรรมการบริษัทกำหนด รวมทั้งสื่อสารให้พนักงานทุกคนในบริษัทเข้าใจและตระหนักถึงความสำคัญของนโยบายการบริหารความเสี่ยงของบริษัท
6. จัดให้มีการประเมินผลการปฏิบัติงานของผู้บริหารเป็นประจำทุกปี โดยเปรียบเทียบกับเป้าหมายที่คณะกรรมการบริษัทกำหนดไว้ และรายงานผลการประเมินต่อคณะกรรมการบริษัท
7. ต้องไม่ปฏิบัติหน้าที่เป็นพนักงานเต็มเวลาที่องค์กรอื่น เว้นแต่คณะกรรมการบริษัทพิจารณาแล้ว เห็นว่าการปฏิบัติหน้าที่เต็มเวลาที่องค์กรอื่นนั้นไม่ส่งผลกระทบต่อประสิทธิภาพในการปฏิบัติหน้าที่ให้บริษัท

2.4 คณะกรรมการชุดย่อย

2.4.1 คณะกรรมการตรวจสอบ

รายนามคณะกรรมการตรวจสอบของ บมจ.บางกอกสทประกันชีวิต ประกอบด้วย

ลำดับ	รายชื่อ	ตำแหน่ง
1	ผศ.ดร.ธีรพจน์ ก้องธรนินทร์	ประธานกรรมการตรวจสอบ
2	ศ.นพ. พรเทพ เลิศทรัพย์เจริญ	กรรมการตรวจสอบ
3	ผศ.ดร.ธนฤกษ์ ธนกิจสมบัติ	กรรมการตรวจสอบ

ขอบเขตอำนาจหน้าที่ของคณะกรรมการตรวจสอบ

1. สอบทานให้บริษัทมีการรายงานทางการเงินที่มีความสมบูรณ์ ถูกต้อง เชื่อถือได้ มีการเปิดเผยข้อมูลที่สำคัญโดยครบถ้วนและเป็นไปตามมาตรฐานบัญชีที่รับรองโดยทั่วไป โดยประสานงานกับผู้สอบบัญชีภายนอก และเสนอแนะให้ผู้สอบบัญชีสอบทานหรือตรวจสอบรายการใดๆ ที่เห็นว่าจำเป็นและเป็นเรื่องสำคัญในระหว่างการตรวจสอบบัญชีของบริษัท

2. สอบทานและประเมินความเพียงพอของระบบควบคุมภายใน ระบบการตรวจสอบภายใน และระบบการบริหารความเสี่ยง ให้มีความเหมาะสม มีประสิทธิผล และรัดกุมตามกรอบที่ได้รับการยอมรับเป็นมาตรฐานสากล

3. สอบทานการปฏิบัติตามกฎหมายว่าด้วยการประกันชีวิต กฎระเบียบ และข้อกำหนดของสำนักงานคณะกรรมการกำกับและส่งเสริมการประกอบธุรกิจประกันภัย (คปภ.) รวมถึงกฎหมายและข้อบังคับอื่นที่เกี่ยวข้องกับการประกอบธุรกิจ เพื่อให้มั่นใจว่าบริษัทมีการดำเนินงานสอดคล้องกับข้อกำหนดที่เกี่ยวข้องอย่างเหมาะสม

4. สอบทานระบบควบคุมภายในและความเสี่ยงด้านเทคโนโลยีสารสนเทศ รวมถึงการรับทราบรายงานผลการตรวจสอบด้านเทคโนโลยีสารสนเทศและติดตามการแก้ไขข้อบกพร่อง เพื่อให้มั่นใจว่ามีการควบคุมและบริหารความเสี่ยงอย่างเหมาะสม

5. สอบทานรายงานความผิดปกติที่มีนัยสำคัญ รวมถึงเหตุการณ์ทุจริต ข้อบกพร่องด้านระบบควบคุมภายใน และกำกับการติดตามการแก้ไขปรับปรุงเพื่อให้มั่นใจว่ามีการบริหารจัดการความเสี่ยงอย่างเพียงพอ และมีประสิทธิผล

6. สอบทานและประเมินความน่าเชื่อถือของระบบการรายงาน รวมถึงการจัดให้มีการรายงานการฝ่าฝืนกฎระเบียบ การรักษาความลับของผู้รายงาน และการคุ้มครองพนักงานจากการถูกตอบโต้ พร้อมทั้งติดตามผลการดำเนินการแก้ไขหรือป้องกันตามความเหมาะสม

7. พิจารณาคัดเลือก เสนอแต่งตั้งบุคคลซึ่งมีความเป็นอิสระเพื่อทำหน้าที่เป็นผู้สอบบัญชีของบริษัท และเสนอค่าตอบแทนของบุคคลดังกล่าว รวมทั้งเข้าประชุมร่วมกับผู้สอบบัญชี โดยไม่มีผู้บริหารเข้าร่วมประชุมด้วย อย่างน้อยปีละหนึ่งครั้ง

8. กำหนดวัตถุประสงค์ อำนาจหน้าที่ และความรับผิดชอบของหน่วยงานตรวจสอบภายใน พิจารณาให้ความเห็นชอบแผนงานและขอบเขตการปฏิบัติงาน รวมทั้งสอบทานรายงานผลการตรวจสอบ และข้อเสนอแนะของผู้ตรวจสอบภายใน ตลอดจนติดตามผลการดำเนินการตามข้อเสนอแนะดังกล่าว

กรณีที่บริษัทว่าจ้างบุคคลภายนอกเพื่อทำหน้าที่ตรวจสอบภายในโดยได้รับความเห็นชอบจากคณะกรรมการบริษัท ซึ่งบุคคลภายนอกดังกล่าวต้องเป็นอิสระ โดยปราศจากความขัดแย้งทางผลประโยชน์ที่อาจกระทบต่อความเป็นกลางในการปฏิบัติหน้าที่ และต้องไม่ทำหน้าที่เกี่ยวกับการตรวจสอบงบการเงินประจำปีของบริษัท

9. พิจารณาและให้ความเห็นต่อรายการที่เกี่ยวข้องกัน หรือรายการที่อาจมีความขัดแย้งทางผลประโยชน์ เพื่อให้มั่นใจว่ารายการดังกล่าวเป็นไปตามกฎหมาย กฎระเบียบ และแนวปฏิบัติที่เกี่ยวข้องของสำนักงานคณะกรรมการกำกับและส่งเสริมการประกอบธุรกิจประกันภัย (คปภ.) และหน่วยงานกำกับอื่น ตลอดจนเป็นไปอย่างโปร่งใส มีความสมเหตุสมผล และเพื่อประโยชน์สูงสุดของบริษัทและผู้ถือหุ้น

10. ปฏิบัติหน้าที่อื่นใดตามที่คณะกรรมการบริษัทมอบหมาย ภายใต้ขอบเขตบทบาทหน้าที่ของคณะกรรมการตรวจสอบที่กฎหมายกำหนด ในกรณีจำเป็นต่อการปฏิบัติหน้าที่อาจขอคำปรึกษาจากที่ปรึกษาภายนอกหรือผู้เชี่ยวชาญทางวิชาชีพเกี่ยวกับการปฏิบัติงานได้

2.4.2 คณะกรรมการบริหารความเสี่ยง

รายนามคณะกรรมการบริหารความเสี่ยงของ บมจ.บางกอกสทประกันชีวิต ประกอบด้วย

ลำดับ	รายชื่อ	ตำแหน่ง
1	นางสาวมณีรัตน์ เอี่ยมโสภณา	ประธานกรรมการ
2	นางสาวปรียาร์ตน์ วีระอนันต์วัฒน์	กรรมการ
3	นายวิกรม มีมูล	กรรมการ
4	นายธีระวัฒน์ ขุนจันทร์	กรรมการ
5	นายระวิทย์ บุญสินสุข	กรรมการ
6	นายไชยยันต์ แสงบัณฑิต	กรรมการ
7	นายกิตติ กาลัญญูตระกูล	กรรมการ
8	นายอภิวัฒน์ ศรีเชวงทรัพย์	กรรมการ
9	นางสาววิรัชฎา พลกลการ	กรรมการ
10	นายสิริสัมพันธ์ ตัญตรัยรัตน์	กรรมการและเลขานุการ/หัวหน้าหน่วยงานบริหารความเสี่ยง

ขอบเขตอำนาจหน้าที่ของคณะกรรมการบริหารความเสี่ยง

- กำหนดกรอบและนโยบายการบริหารความเสี่ยง นำเสนอต่อคณะกรรมการบริษัทเพื่อพิจารณาอนุมัติ โดยนโยบายดังกล่าวต้องครอบคลุมความเสี่ยงสำคัญทั้งหมด อีกทั้ง ต้องดำเนินการสื่อสารนโยบายดังกล่าวให้พนักงานรับทราบอย่างชัดเจน เพื่อให้สามารถนำไปปฏิบัติได้อย่างเคร่งครัดและมีประสิทธิภาพ
- ประเมินความเสี่ยงพอ ประสิทธิภาพ และประสิทธิผลของการบริหารจัดการความเสี่ยงของบริษัท
- จัดให้มีการประชุมเป็นประจำอย่างน้อยไตรมาสละหนึ่งครั้งเพื่อติดตามสถานะความเสี่ยง และการเปลี่ยนแปลงความเสี่ยงของบริษัท รวมถึงติดตามความคืบหน้าในการบริหารความเสี่ยง และให้ข้อเสนอแนะในสิ่งที่ต้องดำเนินการปรับปรุงแก้ไข เพื่อให้สอดคล้องกับกรอบการบริหารความเสี่ยงและนโยบายการบริหารความเสี่ยงที่กำหนด และกลั่นกรองสรุปรายงานสถานะความเสี่ยง และสรุปการรายงานการปฏิบัติตามนโยบายการบริหารความเสี่ยงเสนอต่อคณะกรรมการบริษัทเพื่อพิจารณาอย่างน้อยไตรมาสละ หนึ่งครั้ง
- กำกับดูแล และกิจกรรมโดยรวมของบริษัทที่เกี่ยวข้องกับความเสี่ยง ดังนี้
 - มีส่วนร่วมในกระบวนการจัดทำการบริหารความเสี่ยงแบบองค์รวม (Enterprise Risk Management: ERM) การประเมินความเสี่ยง และความมั่นคงทางการเงินของบริษัท (Own Risk and Solvency Assessment: ORSA)

4.2 มีการกำหนดให้มีกระบวนการในการติดตามและตอบสนองต่อการเปลี่ยนแปลงความเสี่ยงของบริษัทที่ทันต่อเหตุการณ์ (feedback loop)

4.3 มีความถี่ในการติดตาม รวบรวมความเสี่ยงใหม่และข้อมูลใหม่อย่างน้อยไตรมาสละหนึ่งครั้งหรือเมื่อมีการเปลี่ยนแปลงอย่างมีนัยสำคัญ (ถ้ามี)

4.4 พิจารณารiskที่สำคัญทั้งหมดที่อาจส่งผลกระทบต่อความสามารถในการปฏิบัติตามภาระผูกพันที่มีต่อผู้เอาประกันภัย รวมถึงผลกระทบของการเปลี่ยนแปลงสถานะทางเศรษฐกิจในอนาคตหรือปัจจัยภายนอกอื่น ๆ ทั้งนี้ ดำเนินการประเมินความเสี่ยงและความมั่นคงทางการเงินของบริษัท อย่างน้อยปีละหนึ่งครั้ง หรือเมื่อมีการเปลี่ยนแปลงอย่างมีนัยสำคัญ (ถ้ามี)

4.5 มีส่วนร่วมในการจัดทำกรอบการบริหารการประกันภัยต่อ ติดตามผลการดำเนินงานให้เป็นไปตามกรอบที่กำหนด และกำกับดูแลการควบคุมความเสี่ยงที่เกี่ยวข้องกับการทำประกันภัยต่อ ทั้งนี้ ยังรับทราบหรือมีส่วนเกี่ยวข้องในการจัดทำแผนฉุกเฉินรองรับความเสี่ยงด้านสภาพคล่องอันเกิดจากการประกันภัยต่อด้วย

4.6 กำกับดูแลให้มีการบริหารจัดการความเสี่ยงด้านเทคโนโลยีสารสนเทศ และความเสี่ยงจากภัยคุกคามทางไซเบอร์

5. กำกับดูแลให้บริษัทดำเนินกิจการภายใต้นโยบายการบริหารความเสี่ยงที่ได้รับอนุมัติ และรายงานนโยบายดังกล่าวต่อคณะกรรมการบริษัทและผู้บริหารของบริษัทอย่างน้อยปีละหนึ่งครั้ง

6. มีส่วนร่วมในการจัดทำแผนฉุกเฉินเงินกองทุน (capital Contingency plan) ซึ่งมีการกำหนดเกณฑ์อัตราส่วนความเพียงพอของเงินกองทุนรวมถึงกำหนดมาตรการเพื่อลดระดับความเสี่ยงที่บริษัทเผชิญอยู่

7. กำกับดูแลการดำเนินงานของหน่วยงานบริหารความเสี่ยง โดยมีรายละเอียดดังนี้

7.1 คณะกรรมการบริหารความเสี่ยงและผู้บริหารได้รับรายงานผลการบริหารความเสี่ยงจากหัวหน้าหน่วยงานบริหารความเสี่ยงเป็นประจำทุกไตรมาส

7.2 การนำเสนอผลการบริหารความเสี่ยงต่อคณะกรรมการบริหารความเสี่ยงและผู้บริหาร ต้องครอบคลุมสาระสำคัญดังต่อไปนี้:

(1) รายงานกิจกรรมที่เกี่ยวข้องกับการบริหารความเสี่ยงแบบองค์รวม การเปลี่ยนแปลงของลักษณะความเสี่ยง กรอบการบริหารความเสี่ยง นโยบายบริหารความเสี่ยง และแผนธุรกิจของบริษัท

(2) หลักฐานของกระบวนการติดตามความเสี่ยงหลักจากทะเบียนความเสี่ยง

(3) ติดตามสถานะความเสี่ยงและการเปลี่ยนแปลงความเสี่ยงของบริษัท รวมถึงติดตามความคืบหน้าในการบริหารความเสี่ยง และให้ข้อเสนอแนะในการปรับปรุงแก้ไข (กรณีที่คณะกรรมการบริหารความเสี่ยงมอบหมายให้ดำเนินการแทน)

8. มีหน้าที่ประเมินผลการปฏิบัติงานของหน่วยงานบริหารความเสี่ยง เพื่อให้มั่นใจว่าบริษัทได้ดำเนินการบริหารความเสี่ยงอย่างมีประสิทธิภาพ เป็นไปตามกฎหมาย และระเบียบข้อบังคับ ที่เกี่ยวข้องกับการประกอบธุรกิจประกันชีวิต

2.4.3 คณะกรรมการลงทุน

รายนามคณะกรรมการการลงทุนของ บมจ.บางกอกสหประกันชีวิต ประกอบด้วย

ลำดับ	รายชื่อ	ตำแหน่ง
1	นางสาวมาลินี เลี้ยวไพรัตน์	ประธานกรรมการ
2	นางสาวมณีรัตน์ เอี่ยมโสภณา	กรรมการ
3	นายวิกรม มีมูล	กรรมการ
4	นายธีระวัฒน์ ขุนจันทร์	กรรมการ
5	นายไชยยันต์ แสงบัณฑิต	กรรมการและเลขานุการ

ขอบเขตอำนาจหน้าที่ของคณะกรรมการด้านลงทุน

1.1 ส่วนงานการลงทุน

1) จัดทำกรอบนโยบายการลงทุนซึ่งครอบคลุมถึงการลงทุนและการประกอบธุรกิจอื่นของบริษัทประกันชีวิตตามข้อกำหนดของสำนักงานคณะกรรมการกำกับและส่งเสริมการประกอบธุรกิจประกันภัยเพื่อเสนอต่อคณะกรรมการบริษัทพิจารณาอนุมัติ

2) พิจารณาอนุมัติแผนการลงทุนของบริษัทที่สอดคล้องกับกรอบนโยบายการลงทุน และกรอบนโยบายการบริหารความเสี่ยง

3) พิจารณาแก้ไขปรับปรุงกรอบนโยบายการลงทุนและแผนการลงทุนให้เหมาะสมกับสถานการณ์ที่เปลี่ยนแปลง เพื่อเสนอต่อคณะกรรมการบริษัทพิจารณาอนุมัติ

4) กำกับดูแลการลงทุนของบริษัท ให้เป็นไปตามกรอบนโยบายการลงทุน นโยบายการบริหารความเสี่ยงรวม ระเบียบวิธีปฏิบัติเกี่ยวกับการลงทุน และข้อกำหนดของกฎหมายที่เกี่ยวข้อง

5) กำกับดูแลในเรื่องธรรมาภิบาล ความโปร่งใส และการป้องกันความขัดแย้งทางผลประโยชน์ที่เกี่ยวข้องกับธุรกรรมการลงทุนของบริษัท

6) กำกับดูแล ระบบงาน บุคลากร และข้อมูลที่ใช้ประกอบการลงทุนของบริษัทให้มีความเพียงพอต่อการดำเนินงาน

7) บริหารเงินลงทุนตามกรอบนโยบายการลงทุนที่ได้รับอนุมัติจากคณะกรรมการบริษัท

8) รายงานผลการลงทุนให้คณะกรรมการบริษัททราบอย่างสม่ำเสมอ อย่างน้อยไตรมาสละ 1 ครั้ง

9) ติดตามการลงทุนให้เป็นไปตามเงื่อนไขที่กำหนด

1.2 ส่วนงานด้านสินเชื่อ

1) จัดทำกรอบนโยบายด้านสินเชื่อเกี่ยวกับการให้กู้ยืม ให้เช่าซื้อรถ รับอวัลต์ตัวเงิน และออกหนังสือค้ำประกันเพื่อเป็นหลักประกันการปฏิบัติตามสัญญาของโครงการต่างๆ ที่สอดคล้องตามกรอบนโยบายการลงทุนของบริษัท เพื่อเสนอต่อคณะกรรมการบริษัทพิจารณาอนุมัติ

2) กำกับดูแลด้านสินเชื่อให้เป็นไปตามนโยบายด้านสินเชื่อ นโยบายการบริหารความเสี่ยง และข้อกำหนดกฎหมายที่เกี่ยวข้อง

3) กำกับดูแลในเรื่องธรรมาภิบาล ความโปร่งใส และการป้องกันความขัดแย้งทางผลประโยชน์ด้านสินเชื่อ

4) กำกับดูแล ระบบงาน บุคลากร และข้อมูลที่ใช้ประกอบการให้สินเชื่อให้มีความเพียงพอต่อการดำเนินงาน

5) รายงานผลการให้สินเชื่อให้คณะกรรมการบริษัททราบอย่างสม่ำเสมอ

2.4.4 คณะกรรมการผลิตภัณฑ์

รายนามคณะกรรมการผลิตภัณฑ์ของ บมจ.บางกอกสหประกันชีวิต ประกอบด้วย

ลำดับ	รายชื่อ	ตำแหน่ง
1	นางสาวมณีรัตน์ เอี่ยมโสภณา	ประธานกรรมการ
2	นางสาวปริยารัตน์ วีระอนันต์วัฒน์	กรรมการ
3	นายธีระวัฒน์ ขุนจันทร์	กรรมการ
4	นายไชยยันต์ แสงบัณฑิต	กรรมการ
5	นางสาววิรัชฐา พลกลการ	กรรมการ
6	นายกัณฐกัญญ์ ทีปสิริวิรัชชัย	กรรมการ
7	นายอภิวัฒน์ ศรีเชวงทรัพย์	กรรมการ
8	นายสิริสัมพันธ์ ตัญตรัยรัตน์	กรรมการ
9	นายวิกรม มีมูล	กรรมการและเลขานุการ

ขอบเขตอำนาจหน้าที่ของคณะกรรมการผลิตภัณฑ์

1. ให้ความเห็นชอบผลิตภัณฑ์ประกันภัยที่บริษัทจะยื่นขอรับความเห็นชอบต่อนายทะเบียน โดยคณะกรรมการผลิตภัณฑ์ประกันภัยจะต้องพิจารณาถึงมาตรฐานขั้นต่ำในการบริหารความเสี่ยงเกี่ยวกับการพัฒนาผลิตภัณฑ์ประกันภัยและการกำหนดเบี้ยประกันภัยของบริษัทและเรื่องอื่นที่นายทะเบียนกำหนด และจัดทำรายงานการพิจารณาเพื่อใช้ประกอบการยื่นขอรับความเห็นชอบผลิตภัณฑ์ประกันภัยต่อนายทะเบียน เว้นแต่ ผลิตภัณฑ์ประกันภัยที่นายทะเบียนออกคำสั่งกำหนดหลักเกณฑ์การให้ความเห็นชอบไว้เป็นการเฉพาะ

2. กำกับดูแลการปฏิบัติงานในส่วนที่เกี่ยวข้องกับผลิตภัณฑ์ประกันภัย แบ่งเป็น 3 หมวด ดังนี้

2.1 การกำกับดูแลให้ผลิตภัณฑ์ประกันภัยสร้างคุณค่าที่เหมาะสมให้กับลูกค้า

2.1.1 กำกับดูแลให้มั่นใจว่าในกระบวนการพัฒนาผลิตภัณฑ์ประกันภัย ได้พิจารณาความเหมาะสมต่อลูกค้าอย่างถี่ถ้วนและรอบคอบแล้ว

2.1.2 กำกับดูแลให้มั่นใจว่าผลิตภัณฑ์ประกันภัยมีการกำหนดอัตราเบี้ยประกันภัยที่เป็นธรรมต่อลูกค้า

2.1.3 กำกับดูแลให้มีมาตรการกำกับดูแลให้เงื่อนไขกรมธรรม์ประกันภัยไม่มีข้อกำหนดซึ่งไม่เป็นธรรมกับลูกค้า

2.1.4 กำกับดูแลให้หลักการปฏิบัติต่อลูกค้าอย่างเป็นธรรมถูกนำไปใช้ในทุกระดับชั้นที่เกี่ยวข้องกับผลิตภัณฑ์ประกันภัยตั้งแต่ก่อนการเสนอขาย ระหว่างการเสนอขาย และหลังการเสนอขาย

2.1.5 กำกับดูแลให้มีการติดตามว่าผลิตภัณฑ์ประกันภัยได้ถูกเสนอขายต่อกลุ่มลูกค้าเป้าหมายที่กำหนดไว้ พร้อมทั้งมีกระบวนการบริหารจัดการกรณีมีการเสนอขายต่อลูกค้านอกกลุ่มเป้าหมาย

2.1.6 กำกับดูแลให้มีการติดตามปริมาณ ลักษณะข้อร้องเรียน การกระทำความผิดที่เกี่ยวข้องกับผลิตภัณฑ์ประกันภัย ผลของการร้องเรียน และการเยียวยาใด ๆ ที่เกิดขึ้น และได้จัดให้มีการนำข้อมูลดังกล่าวมาพิจารณาปรับปรุงการดำเนินงานเกี่ยวกับการพัฒนาผลิตภัณฑ์ประกันภัย และการกำหนดเบี้ยประกันภัย หรือปรับปรุงแผนการพัฒนาผลิตภัณฑ์ประกันภัยและการกำหนดเบี้ยประกันภัย

2.1.7 กำกับดูแลให้มีการติดตามการเปลี่ยนแปลงพฤติกรรมของลูกค้าที่อาจส่งผลต่อผลิตภัณฑ์ประกันภัย และได้จัดให้มีการนำข้อมูลดังกล่าวมาพิจารณาปรับปรุงการดำเนินงาน

เกี่ยวกับการพัฒนาผลิตภัณฑ์ประกันภัยและการกำหนดเบี้ยประกันภัย หรือปรับปรุงแผนการพัฒนาผลิตภัณฑ์ประกันภัยและการกำหนดเบี้ยประกันภัย

2.2 การกำกับดูแลให้ผลิตภัณฑ์ประกันภัยสร้างคุณค่าที่เหมาะสมให้กับบริษัท

2.2.1 กำกับดูแลให้มั่นใจว่ามีมาตรการป้องกันการขายที่ไม่เหมาะสมโดยผู้เสนอขาย โดยคำนึงถึงลักษณะของผลิตภัณฑ์ประกันภัยและช่องทางการเสนอขาย

2.2.2 กำกับดูแลให้มีการประเมินและติดตามผลภายหลังการเสนอขายกรมธรรม์ประกันภัยซึ่งมีความถี่ในการติดตามที่สอดคล้องกับความซับซ้อนของผลิตภัณฑ์ประกันภัย โดยมีการกำหนดเกณฑ์เพื่อกำหนด/จัดกลุ่มความซับซ้อนของผลิตภัณฑ์ประกันภัยด้วย

2.2.3 กำกับดูแลให้มีการกำหนดและติดตามตัวชี้วัดในการทำกำไรของผลิตภัณฑ์ประกันภัย รวมถึงการติดตามผลกำไร/ขาดทุนเป็นรายผลิตภัณฑ์ประกันภัย

2.2.4 กำกับดูแลให้มีการติดตามและจัดเก็บสถิติการรับประกันภัยและสถิติการเรียกร้องและชดใช้เงินตามสัญญาประกันชีวิต และได้จัดให้มีการนำข้อมูลดังกล่าวมาพิจารณาปรับปรุงการดำเนินงานเกี่ยวกับการพัฒนาผลิตภัณฑ์ประกันภัยและการกำหนดเบี้ยประกันภัย หรือปรับปรุงแผนการพัฒนาผลิตภัณฑ์ประกันภัยและการกำหนดเบี้ยประกันภัย

2.2.5 กำกับดูแลให้มีการติดตามข้อมูลเกี่ยวกับการชดใช้เงินตามสัญญาประกันชีวิตที่ไม่ปฏิบัติตามประกาศคณะกรรมการกำกับและส่งเสริมการประกอบธุรกิจประกันภัยว่าด้วยหลักเกณฑ์ วิธีการ เงื่อนไข และระยะเวลาในการชดใช้เงินตามสัญญาประกันชีวิต และกรณีที่เกี่ยวข้องว่าเป็นการประวิงการชดใช้เงิน หรือประวิงการคืนเบี้ยประกันภัยของบริษัทประกันชีวิต หรือไม่ปฏิบัติตามมาตรฐานกรอบระยะเวลาสำหรับการให้บริการของบริษัท (Service Level Agreement: SLA) และสาเหตุของการไม่ปฏิบัติตามประกาศหรือมาตรฐานนั้น รวมถึงแนวทางการแก้ไขกรณีไม่เป็นไปตามประกาศฯ หรือ SLA และได้จัดให้มีการนำข้อมูลดังกล่าวมาพิจารณาปรับปรุงการดำเนินงานเกี่ยวกับการพัฒนาผลิตภัณฑ์ประกันภัยและการกำหนดเบี้ยประกันภัย หรือปรับปรุงแผนการพัฒนาผลิตภัณฑ์ประกันภัยและการกำหนดเบี้ยประกันภัย

2.2.6 กำกับดูแลให้มีการติดตามการเปลี่ยนแปลงของความเสี่ยงเกี่ยวกับผลิตภัณฑ์ประกันภัย โดยประเภทความเสี่ยงขั้นต่ำที่ต้องติดตามเป็นไปตามข้อ 6 แห่งประกาศนายทะเบียนเรื่อง มาตรฐานขั้นต่ำในการบริหารจัดการความเสี่ยงเกี่ยวกับการพัฒนาผลิตภัณฑ์ประกันภัยและการกำหนดเบี้ยประกันภัยของบริษัทประกันชีวิต พ.ศ. 2567 และได้จัดให้มีการนำข้อมูลดังกล่าวมาพิจารณาปรับปรุงการดำเนินงานเกี่ยวกับการพัฒนาผลิตภัณฑ์ประกันภัยและการกำหนดเบี้ยประกันภัย หรือปรับปรุงแผนการพัฒนาผลิตภัณฑ์ประกันภัยและการกำหนดเบี้ยประกันภัย

2.2.7 กำกับดูแลให้มีการติดตามการเปลี่ยนแปลงของสภาพแวดล้อมทางเศรษฐกิจ หรือปัจจัยอื่นใดที่มีผลกระทบต่อผลิตภัณฑ์ประกันภัย และได้จัดให้มีการนำข้อมูลดังกล่าวมา พิจารณาปรับปรุงการดำเนินงานเกี่ยวกับการพัฒนาผลิตภัณฑ์ประกันภัยและการกำหนดเบี้ย ประกันภัย หรือปรับปรุงแผนการพัฒนาผลิตภัณฑ์ประกันภัยและการกำหนดเบี้ยประกันภัย

2.2.8 กำกับดูแลให้มีการติดตามความเหมาะสมของสมมติฐานที่ใช้ในการกำหนดเบี้ย ประกันภัย โดยเฉพาะอย่างยิ่งสมมติฐานที่มีผลกระทบทางการเงินอย่างมีนัยสำคัญ โดยมีการ กำหนดความถี่ในการทบทวนสมมติฐานไว้อย่างชัดเจน และได้จัดให้มีการนำข้อมูลดังกล่าวมา พิจารณาปรับปรุงการดำเนินงานเกี่ยวกับการพัฒนาผลิตภัณฑ์ประกันภัยและการกำหนดเบี้ย ประกันภัย หรือปรับปรุงแผนการพัฒนาผลิตภัณฑ์ประกันภัยและการกำหนดเบี้ยประกันภัย

2.2.9 กำกับดูแลให้แผนการพัฒนาผลิตภัณฑ์ประกันภัยและการกำหนดเบี้ย ประกันภัยสอดคล้องกับกลยุทธ์ทางธุรกิจและนโยบายการบริหารความเสี่ยงของบริษัท และคำนึงถึง หลักการประกันภัย หลักคณิตศาสตร์ประกันภัย หลักกฎหมาย และหลักการปฏิบัติต่อลูกค้าอย่าง เป็นธรรม

2.3 การกำกับดูแลให้ผลิตภัณฑ์ประกันภัยสร้างความยั่งยืนของอุตสาหกรรม ประกันภัยในระยะยาว

2.3.1 กำกับดูแลให้มีการประเมินและวางแนวทางการปรับตัวของบริษัทเมื่อมีความ เสี่ยงที่เกิดขึ้นใหม่ (Emerging Risk) ที่อาจส่งผลกระทบต่อผลิตภัณฑ์ประกันภัย

2.3.2 กำกับดูแลให้มีการใช้เงื่อนไขกรมธรรม์ประกันภัย ช้อยกเว้น ความคุ้มครอง และเบี้ยประกันภัย ให้มีความเหมาะสมกับสภาพแวดล้อมและสังคมในปัจจุบัน รวมถึงเป็นไปตาม หลักการประกันภัย หลักกฎหมาย หลักคณิตศาสตร์ประกันภัย และหลักการบริหารความเสี่ยง

2.3.3 กำกับดูแลให้มีการพิจารณาและส่งเสริมแนวทางการออกแบบผลิตภัณฑ์ ประกันภัยที่คำนึงถึงผลกระทบด้านสิ่งแวดล้อม สังคม และธรรมาภิบาล (ESG) ตามความเหมาะสม ของบริบทผลิตภัณฑ์ประกันภัยและนโยบายของบริษัท

2.3.4 กำกับดูแลให้มีการประเมินและวางแนวทางการปรับตัวของบริษัทเมื่อมีการ เปลี่ยนแปลงของกฎหมายหรือข้อกำหนดใหม่ที่มีผลกระทบต่อผลิตภัณฑ์ประกันภัย โดย คำนึงถึงผลกระทบทั้งต่อผลิตภัณฑ์ประกันภัยที่มีอยู่ และการพัฒนาผลิตภัณฑ์ประกันภัยใหม่อย่าง เหมาะสม

3. รายงานข้อมูลเกี่ยวกับผลิตภัณฑ์ประกันภัยให้คณะกรรมการบริษัท และคณะกรรมการ บริหารความเสี่ยงทราบ และในกรณีมีเรื่องสำคัญที่อาจก่อให้เกิดผลกระทบอย่างมีนัยสำคัญต่อผลิตภัณฑ์

ประกันภัยที่ได้รับความเห็นชอบจากนายทะเบียน ให้รายงานต่อคณะกรรมการบริษัทเพื่อพิจารณา ทั้งนี้ บริษัทต้องจัดให้มีเอกสารที่พร้อมให้สำนักงานตรวจสอบตลอดเวลา

4. พิจารณาประเด็นเพิ่มเติม นอกเหนือจากมาตรฐานขั้นต่ำในการบริหารจัดการความเสี่ยงเกี่ยวกับผลิตภัณฑ์ประกันภัย และความเสี่ยงที่เกิดขึ้นใหม่ (Emerging Risk) รวมถึงการกำหนดเบี้ยประกันภัยของบริษัท และรายงานผลการพิจารณาดังกล่าว

2.4.5 คณะกรรมการกำกับดูแลและบริหารจัดการปฏิบัติงานด้านเทคโนโลยีสารสนเทศ

รายนามคณะกรรมการกำกับดูแลและบริหารจัดการปฏิบัติงานด้านเทคโนโลยีสารสนเทศ ของ

บมจ.บางกอกสหประกันชีวิต ประกอบด้วย

ลำดับ	รายชื่อ	ตำแหน่ง
1	นางสาวฉวีรัตน์ เอี่ยมโสภณา	ประธานกรรมการ
2	นางสาวปริยารัตน์ วีระอนันต์วัฒน์	กรรมการ
3	นายกิตติ กาลัญญตระกูล	กรรมการและเลขานุการ

ขอบเขตอำนาจหน้าที่คณะกรรมการกำกับดูแลและบริหารจัดการปฏิบัติงานด้านเทคโนโลยีสารสนเทศ

1. จัดให้มีนโยบายด้านเทคโนโลยีสารสนเทศตามที่กฎหมายกำหนด และเอกสารระดับรอง เช่น แผนงาน ระเบียบ แนวปฏิบัติ คู่มือปฏิบัติงาน ที่สอดคล้องกับนโยบายด้านเทคโนโลยีสารสนเทศ รวมถึงการทบทวน อย่างน้อยปีละ 1 ครั้ง หรือทุกครั้งที่มีการเปลี่ยนแปลงอย่างมีนัยสำคัญ

2. กำกับดูแลการใช้เทคโนโลยีสารสนเทศให้สอดคล้องกับกลยุทธ์การดำเนินธุรกิจ ให้มีความยืดหยุ่นเพียงพอที่จะรองรับการเปลี่ยนแปลงด้านเทคโนโลยีสารสนเทศ และคำนึงถึงการเปลี่ยนแปลงการดำเนินธุรกิจในอนาคต

3. กำกับดูแลการใช้บริการจากผู้ให้บริการภายนอก (Third Party) ที่เกี่ยวข้องกับระบบเทคโนโลยีสารสนเทศของบริษัทให้เป็นไปตามนโยบายด้านความมั่นคงปลอดภัยและข้อกำหนดทางกฎหมาย

4. กำกับดูแลโครงการด้านเทคโนโลยีสารสนเทศ (IT Project) ในกรณีที่บริษัทนำเทคโนโลยีใดๆ มาใช้ครั้งแรกหรือมีการเปลี่ยนแปลงเทคโนโลยี โดยให้คำแนะนำ ตัดสินใจโครงการที่สำคัญ ติดตามความก้าวหน้าเพื่อให้โครงการเป็นไปตามแผนที่กำหนด

5. กำกับและติดตามรายงานข้อมูลเกี่ยวกับปัญหาหรือเหตุการณ์ด้านเทคโนโลยีสารสนเทศที่สำคัญ หรือที่อาจส่งผลกระทบต่อในวงกว้าง หรือส่งผลกระทบต่อชื่อเสียงบริษัท หรือต่อการดำเนินงาน และการรักษาความมั่นคงปลอดภัยด้านเทคโนโลยีสารสนเทศ

6. กำกับและติดตามผลการทดสอบและการปฏิบัติตามแผนฉุกเฉินด้านเทคโนโลยีสารสนเทศ

7. รายงานผลการดำเนินงานต่อคณะกรรมการบริษัทอย่างสม่ำเสมออย่างน้อยปีละหนึ่งครั้ง

2.4.6 คณะกรรมการชี้ขาดเรื่องร้องเรียนที่มีความยุ่งยากซับซ้อนหรือมีมูลค่าสูง
รายนามคณะกรรมการชี้ขาดเรื่องร้องเรียนที่มีความยุ่งยากซับซ้อนหรือมีมูลค่าสูง ของ

บมจ.บางกอกสหประกันชีวิต ประกอบด้วย

ลำดับ	รายชื่อ	ตำแหน่ง
1	นางสาวปริยารัตน์ วีระอนันต์วัฒน์	ประธานกรรมการ
2	นายระวิทย์ บุญสินสุข	กรรมการ
3	นางสาววิรัชฐา พลกลการ	กรรมการ
4	นายอภิวัฒน์ ศรีเชวงทรัพย์	กรรมการ
5	นายกันตฐณัฐ ทีปสิริวิระชัย	กรรมการและเลขานุการ

ขอบเขตอำนาจหน้าที่ของคณะกรรมการชี้ขาดเรื่องร้องเรียนที่มีความยุ่งยากซับซ้อนหรือมีมูลค่าสูง

1. เสนอแนะแนวนโยบาย แนวทางปฏิบัติมาตรฐานในการพิจารณาสินไหม
2. ศึกษาวิเคราะห์ และนำเสนอแนวทางแก้ไขปัญหาต่างๆ เพื่อหาข้อยุติที่เกิดจากการพิจารณาปฏิเสธค่าสินไหม
3. ติดตามและแลกเปลี่ยนข้อมูล กฎหมาย แนวปฏิบัติใหม่ๆ หรือความรู้ที่น่าสนใจ ที่มีการพัฒนาปรับปรุงอย่างต่อเนื่อง เพื่อเป็นประโยชน์ในการพิจารณาสินไหม
4. พิจารณาปรับปรุงแบบฟอร์มหนังสือเรียกร้องค่าสินไหมทดแทน หรือเอกสารที่เกี่ยวข้องให้มีความถูกต้องครบถ้วนทันสมัยอยู่เสมอ
5. จัดให้มีการฝึกอบรมและเผยแพร่ความรู้เกี่ยวกับด้านการจัดการเรื่องร้องเรียนและสินไหมประกันชีวิต รวมทั้งจัดให้มีการอบรมสัมมนาวิชาการแก่คณะกรรมการพิจารณารับเรื่องร้องเรียน และภายในและภายนอกบริษัท เพื่อนำมาปรับปรุงอย่างสม่ำเสมอ
6. จัดทำคู่มือดำเนินงาน หน่วยงานการรับเรื่องร้องเรียน เพื่อให้การปฏิบัติงานเป็นไปอย่างมีประสิทธิภาพ

7. คณะกรรมการพิจารณาเรื่องร้องเรียน ต้องพิจารณาเรื่องร้องเรียนโดยมิชักช้า และพิจารณาให้แล้วเสร็จมาตรฐานกรอบระยะเวลาสำหรับการให้บริการนับแต่วันที่ได้รับเรื่องร้องเรียน หรือเอกสารเพิ่มเติม(ถ้ามี)
8. ดำเนินการให้หน่วยงานรับเรื่องร้องเรียนแจ้งถึงผู้ร้องเรียน ในกรณีคณะกรรมการพิจารณาเรื่องร้องเรียนยืนยันปฏิเสธการจ่ายเงินค่าสินไหมทดแทนตามเจ้าหน้าที่พิจารณาสินไหม โดยระบุเหตุแห่งการปฏิเสธพร้อมข้อกฎหมายหรือเงื่อนไขตามกรรมธรรม์ประกันภัย หรือชี้แจงเหตุที่ไม่อาจชดใช้เงินตามจำนวนที่เรียกร้องได้
9. ปฏิบัติหน้าที่อื่นๆ ตามที่ได้รับมอบหมายจากคณะกรรมการบริหาร หรือผู้มีอำนาจของบริษัท

2.4.7 คณะกรรมการสรรหา (ถ้ามี)

- ไม่มี -

2.4.8 คณะกรรมการพิจารณาค่าตอบแทน (ถ้ามี)

- ไม่มี -

2.4.9 คณะกรรมการสินเชื่อ (ถ้ามี)

- ไม่มี -

2.4.10 คณะกรรมการอื่น ๆ (ถ้ามี)

- ไม่มี -

2.5 การสรรหาและการแต่งตั้งกรรมการ กรรมการอิสระ และผู้บริหาร

บริษัทให้ความสำคัญกับกระบวนการสรรหาและแต่งตั้งกรรมการ กรรมการอิสระ และผู้บริหารระดับสูง โดยยึดหลักบรรษัทภิบาลที่ดี ความโปร่งใส ตรวจสอบได้ เป็นธรรม และสอดคล้องกับกฎหมายที่เกี่ยวข้อง รวมถึงหลักเกณฑ์ของสำนักงานคณะกรรมการกำกับและส่งเสริมการประกอบธุรกิจประกันภัย (คปภ.) เพื่อให้มั่นใจว่าบุคคลที่ได้รับการแต่งตั้งมีความรู้ ความสามารถ คุณธรรม และความเหมาะสมต่อการปฏิบัติหน้าที่

1. การสรรหาและการแต่งตั้งกรรมการ

บริษัทกำหนดกระบวนการสรรหากรรมการอย่างเป็นระบบ โดยอาจดำเนินการผ่านคณะกรรมการสรรหา และกำหนดค่าตอบแทน (หากมี) หรือคณะกรรมการบริษัท โดยพิจารณาจากรายชื่อบุคคลที่ได้รับการเสนอชื่อจากผู้ถือหุ้นหรือกรรมการ

การพิจารณาจะคำนึงถึงปัจจัยสำคัญ ได้แก่

- ความรู้ ความเชี่ยวชาญ และประสบการณ์ที่สอดคล้องกับลักษณะการดำเนินธุรกิจประกันชีวิต
- ความหลากหลายของทักษะ ความรู้ และประสบการณ์
- ความสามารถในการกำกับดูแลกิจการ บริหารความเสี่ยง และกำกับการปฏิบัติตามกฎหมาย
- คุณสมบัติและการไม่มีลักษณะต้องห้ามตามที่กฎหมายและหลักเกณฑ์ของ คปภ. กำหนด

บุคคลที่ได้รับการเสนอชื่อจะต้องผ่านกระบวนการตรวจสอบคุณสมบัติและความเหมาะสม รวมถึงการตรวจสอบประวัติ ความซื่อสัตย์สุจริต ความน่าเชื่อถือ และความสามารถในการปฏิบัติหน้าที่อย่างมีความรับผิดชอบ

ภายหลังการกลั่นกรองและให้ความเห็นชอบจากคณะกรรมการบริษัท จะเสนอรายชื่อเพื่อให้ที่ประชุมผู้ถือหุ้นพิจารณาอนุมัติแต่งตั้งตามขั้นตอนที่กฎหมายกำหนด

2. การสรรหาและการแต่งตั้งกรรมการอิสระ

บริษัทกำหนดให้มีกรรมการอิสระในสัดส่วนที่เหมาะสมและเป็นไปตามหลักเกณฑ์ของ คปภ. เพื่อส่งเสริมความเป็นอิสระในการกำกับดูแลและถ่วงดุลอำนาจในการบริหารงาน

กรรมการอิสระจะต้องมีคุณสมบัติตามที่กฎหมายและหน่วยงานกำกับดูแลกำหนด โดยต้องไม่มีความสัมพันธ์หรือผลประโยชน์ใด ๆ ที่อาจมีผลกระทบต่อการใช้ดุลยพินิจอย่างเป็นอิสระ รวมถึงไม่มีส่วนเกี่ยวข้องกับฝ่ายบริหาร ผู้ถือหุ้นรายใหญ่ หรือผู้มีอำนาจควบคุมในลักษณะที่อาจก่อให้เกิดความขัดแย้งทางผลประโยชน์

กระบวนการสรรหากรรมการอิสระจะดำเนินการอย่างโปร่งใส โดยพิจารณาความรู้ ความเชี่ยวชาญเฉพาะด้าน เช่น การเงิน การบัญชี กฎหมาย การบริหารความเสี่ยง หรือธุรกิจประกันภัย เพื่อเสริมสร้างประสิทธิภาพในการกำกับดูแลกิจการและคุ้มครองประโยชน์ของผู้ถือหุ้นและผู้เอาประกันภัย

3. การสรรหาและการแต่งตั้งผู้บริหารระดับสูง

การสรรหาและแต่งตั้งผู้บริหารระดับสูง รวมถึงตำแหน่งที่กฎหมายกำหนดให้ต้องได้รับความเห็นชอบจาก คปภ. บริษัทจะดำเนินการตามหลักเกณฑ์ความเหมาะสม โดยพิจารณาจาก

- ความรู้ ความสามารถ และประสบการณ์ในธุรกิจประกันภัยหรือธุรกิจที่เกี่ยวข้อง
- ความสามารถในการบริหารจัดการองค์กร การบริหารความเสี่ยง และการกำกับดูแลการปฏิบัติตามกฎหมาย
- คุณธรรม จริยธรรม และประวัติการทำงานที่โปร่งใส
- การไม่มีลักษณะต้องห้ามตามที่กฎหมายและหลักเกณฑ์ของ คปภ. กำหนด

การแต่งตั้งผู้บริหารระดับสูงจะต้องได้รับความเห็นชอบจากคณะกรรมการบริษัท และในกรณีที่กฎหมายกำหนด บริษัทจะดำเนินการขอความเห็นชอบจาก คปภ. ก่อนเข้าดำรงตำแหน่ง

4. การกำกับดูแลและการประเมินผล

บริษัทจัดให้มีการประเมินผลการปฏิบัติงานของคณะกรรมการ กรรมการรายบุคคล และผู้บริหารระดับสูงเป็นประจำ เพื่อให้มั่นใจว่าการปฏิบัติหน้าที่เป็นไปอย่างมีประสิทธิภาพ สอดคล้องกับกลยุทธ์องค์กร และเป็นไปตามหลักบรรษัทภิบาลที่ดี

บริษัทมุ่งมั่นให้กระบวนการสรรหาและแต่งตั้งบุคคลในตำแหน่งสำคัญเป็นไปอย่างรอบคอบ โปร่งใส และคำนึงถึงประโยชน์สูงสุดของบริษัท ผู้ถือหุ้น ผู้เอาประกันภัย และผู้มีส่วนได้เสียทุกกลุ่ม

2.6 นโยบายการจ่ายค่าตอบแทน (Remuneration policy)

บริษัทกำหนดนโยบายการจ่ายค่าตอบแทนโดยยึดหลักความโปร่งใส เป็นธรรม ตรวจสอบได้ และสอดคล้องกับหลักบรรษัทภิบาลที่ดี รวมถึงกฎหมายและหลักเกณฑ์ของสำนักงานคณะกรรมการกำกับและส่งเสริมการประกอบธุรกิจประกันภัย (คปภ.) เพื่อให้โครงสร้างค่าตอบแทนสนับสนุนการกำกับดูแลกิจการที่ดี การบริหารความเสี่ยงอย่างเหมาะสม และการดำเนินธุรกิจอย่างมั่นคงและยั่งยืนในระยะยาว

คณะกรรมการบริษัท ทำหน้าที่พิจารณา กลั่นกรอง และกำหนดกรอบค่าตอบแทนกรรมการโดยรวม ทั้งนี้ กรรมการที่มีส่วนได้เสียจะไม่เข้าร่วมในการพิจารณาหรือออกเสียงในเรื่องที่เกี่ยวข้องกับค่าตอบแทนของตนเอง เพื่อป้องกันความขัดแย้งทางผลประโยชน์ เพื่อเสนอให้ผู้ถือหุ้นพิจารณาอนุมัติเป็นประจำทุกปี

การกำหนดค่าตอบแทนจะพิจารณาจากบทบาท หน้าที่ ความรับผิดชอบ ภาระงาน การเข้าร่วมประชุม ผลการดำเนินงานโดยรวมของบริษัท ความมั่นคงทางการเงิน แนวปฏิบัติของธุรกิจ ในอุตสาหกรรมเดียวกัน ตลอดจนสภาพเศรษฐกิจและความเสี่ยงที่เกี่ยวข้อง โดยค่าตอบแทนอาจประกอบด้วยค่าเบี้ยประชุม ค่าตอบแทนรายเดือน (ถ้ามี) และค่าตอบแทนในฐานะกรรมการชดเชย (ถ้ามี)

ทั้งนี้ จะไม่มีการกำหนดผลตอบแทนในลักษณะที่จูงใจให้เกิดการรับความเสี่ยงเกินสมควร หรือกระทบต่อความเป็นอิสระในการปฏิบัติหน้าที่ของกรรมการ และจะนำเสนออัตราค่าตอบแทนต่อที่ประชุมผู้ถือหุ้นเพื่อพิจารณาอนุมัติเป็นประจำทุกปีตามที่กฎหมายกำหนด

สำหรับค่าตอบแทนผู้บริหารระดับสูง บริษัทกำหนดโครงสร้างค่าตอบแทนให้เชื่อมโยงกับผลการดำเนินงานขององค์กรในระยะยาว สอดคล้องกับเป้าหมายเชิงกลยุทธ์ การบริหารความเสี่ยง และการปฏิบัติตามกฎหมาย โดยองค์ประกอบค่าตอบแทนอาจประกอบด้วยเงินเดือนประจำค่าตอบแทนผันแปรตามผลการปฏิบัติงาน โบนัส และสวัสดิการอื่นตามความเหมาะสม การกำหนดค่าตอบแทนผันแปรจะอ้างอิงตัวชี้วัดที่ครอบคลุมทั้งด้านผลการดำเนินงานทางการเงิน คุณภาพการให้บริการ การบริหารความเสี่ยง และการกำกับดูแลกิจการ เพื่อหลีกเลี่ยงการสร้างแรงจูงใจที่อาจนำไปสู่การตัดสินใจที่ก่อให้เกิดความเสี่ยงเกินควร

บริษัทจัดให้มีการทบทวนนโยบายค่าตอบแทนเป็นระยะ เพื่อให้สอดคล้องกับสภาพแวดล้อมทางธุรกิจ หลักเกณฑ์ของหน่วยงานกำกับดูแล และแนวปฏิบัติที่ดีในอุตสาหกรรม รวมทั้งเปิดเผยข้อมูล ค่าตอบแทนตามที่กฎหมายกำหนดในรายงานประจำปีหรือเอกสารที่เกี่ยวข้อง เพื่อให้ผู้ถือหุ้น ผู้เอา ประกันภัย และผู้มีส่วนได้เสียสามารถตรวจสอบได้อย่างโปร่งใส

บริษัทมุ่งมั่นให้โครงสร้างค่าตอบแทนเป็นกลไกสำคัญในการส่งเสริมการกำกับดูแลกิจการที่ดี สนับสนุน ความมั่นคงทางการเงิน และสร้างคุณค่าอย่างยั่งยืนให้แก่องค์กรและผู้มีส่วนได้เสียทุกฝ่าย

3. การบริหารความเสี่ยงขององค์กร (Enterprise Risk Management : ERM) และการบริหารสินทรัพย์และหนี้สิน (Asset Liability Management : ALM)

3.1 การบริหารความเสี่ยงขององค์กร (Enterprise Risk Management: ERM)

บริษัทให้ความสำคัญต่อการบริหารจัดการความเสี่ยงอย่างเป็นระบบและมีประสิทธิภาพ เพื่อให้ผลกระทบจากความผันผวนต่าง ๆ ต่อการดำเนินธุรกิจและความมั่นคงของผู้เอาประกันอยู่ในระดับที่บริษัทสามารถยอมรับได้ (Risk Appetite) โดยนโยบายและแนวทางการบริหารความเสี่ยงของบริษัท ประกอบด้วยหลักการสำคัญ ดังนี้

1. การระบุความเสี่ยง (Risk Identification)

บริษัทระบุและวิเคราะห์ความเสี่ยงที่เกี่ยวข้องกับการดำเนินธุรกิจ ทั้งความเสี่ยงด้านประกันภัย ความเสี่ยงด้านการลงทุน ความเสี่ยงด้านการดำเนินงาน เป็นต้น เพื่อให้มั่นใจว่าความเสี่ยงที่สำคัญได้รับการพิจารณาและจัดการอย่างเหมาะสม

2. การประเมินความเสี่ยง (Risk Assessment)

บริษัทประเมินผลกระทบและความน่าจะเป็นของความเสี่ยงแต่ละประเภทอย่างเป็นระบบ โดยพิจารณาถึงผลต่อความสามารถในการดำเนินธุรกิจและผลต่อความมั่นคงทางการเงินของบริษัท เพื่อจัดลำดับความสำคัญและให้ความสำคัญกับความเสี่ยงที่อาจส่งผลกระทบสูง

3. การควบคุมและลดความเสี่ยง (Risk Mitigation)

บริษัทกำหนดมาตรการและแนวทางปฏิบัติในการลดผลกระทบจากความเสียหาย รวมทั้งการใช้เครื่องมือในการควบคุมและลดความเสี่ยง เช่น การจัดสรรสินทรัพย์และการลงทุนอย่างรอบคอบ การใช้เครื่องมือบริหารความเสี่ยงด้านตลาดและอัตราดอกเบี้ย การทดสอบภาวะวิกฤติ เป็นต้น

4. การติดตามและรายงานความเสี่ยง (Risk Monitoring and Reporting)

บริษัทมีระบบติดตามและรายงานความเสี่ยงอย่างต่อเนื่องต่อผู้บริหาร คณะกรรมการบริหารความเสี่ยง และคณะกรรมการบริษัท เพื่อให้สามารถปรับกลยุทธ์การลงทุนและนโยบายประกันภัยได้อย่างเหมาะสมทันต่อสถานการณ์

5. วัฒนธรรมการบริหารความเสี่ยง (Risk Culture)

บริษัทส่งเสริมให้พนักงานทุกระดับตระหนักถึงความสำคัญของการบริหารความเสี่ยง และมีส่วนร่วมในการเสนอแนวทางแก้ไขปัญหาและปรับปรุงกระบวนการบริหารความเสี่ยงอย่างต่อเนื่อง

นโยบายและแนวทางการบริหารความเสี่ยงดังกล่าว ช่วยให้บริษัทสามารถรักษาความมั่นคงทางการเงิน ปกป้องสิทธิประโยชน์ของผู้เอาประกัน ลดผลกระทบจากความผันผวนของตลาดและปัจจัยภายนอกให้อยู่ในระดับที่ยอมรับได้ และสนับสนุนการตัดสินใจเชิงกลยุทธ์อย่างมีประสิทธิภาพ

3.2 การบริหารสินทรัพย์และหนี้สิน (Asset Liability Management : ALM)

บริษัทตระหนักถึงความสำคัญของการบริหารสินทรัพย์และหนี้สิน เพื่อให้สามารถปฏิบัติตามภาระผูกพันทางการเงินที่เกิดจากกรรมธรรม์ประกันชีวิตได้อย่างมั่นคงและต่อเนื่อง ควบคู่กับการสร้างผลตอบแทนที่เหมาะสมแก่ผู้ถือกรรมธรรม์และผู้ถือหุ้น ภายใต้ระดับความเสี่ยงที่ยอมรับได้และสอดคล้องกับหลักเกณฑ์ของหน่วยงานกำกับดูแล

1. หลักเกณฑ์และนโยบายการตัดสินใจ

1.1 การบริหารสินทรัพย์และหนี้สินต้องสอดคล้องกับลักษณะ ระยะเวลา และขนาดของภาระผูกพันตามกรรมธรรม์ที่บริษัทรับประกันภัย

1.2 การตัดสินใจลงทุนต้องพิจารณาระยะเวลาของกรรมธรรม์ โครงสร้างกระแสเงินสด อัตราดอกเบี้ย ผลตอบแทนที่คาดหวัง และความเสี่ยงของสินทรัพย์อย่างรอบคอบ

1.3 บริษัทต้องรักษาระดับสภาพคล่องให้เพียงพอสำหรับการชำระภาระผูกพันตามกรรมธรรม์ และรองรับความไม่แน่นอนหรือเหตุการณ์ที่อาจส่งผลกระทบต่อภาระผูกพันในอนาคต

2. การจัดการสมดุลระหว่างสภาพคล่องและการลงทุน

2.1 จัดสรรสินทรัพย์ที่มีสภาพคล่องสูงในสัดส่วนที่เหมาะสม เพื่อรองรับการชำระผลประโยชน์และภาระผูกพันระยะสั้น

2.2 จำกัดการลงทุนในสินทรัพย์ที่มีความเสี่ยงให้อยู่ในระดับที่ไม่กระทบต่อความสามารถในการชำระภาระผูกพันของผู้เอาประกัน

2.3 พิจารณาความสอดคล้องระหว่างอายุของสินทรัพย์และระยะเวลาของภาระผูกพัน เพื่อสร้างสมดุลระหว่างผลตอบแทนและสภาพคล่องอย่างเหมาะสม

3. มาตรการป้องกันความเสี่ยงและการขาดทุน

- 3.1 กำหนดขอบเขตความเสี่ยงสูงสุด (Risk Limit) สำหรับการลงทุนในสินทรัพย์แต่ละประเภทอย่างชัดเจน
 - 3.2 กำหนดหลักเกณฑ์การจำหน่ายสินทรัพย์ลงทุน (Stop Loss) ในกรณีที่ภาวะตลาดเปลี่ยนแปลงอย่างมีนัยสำคัญ เพื่อลดความเสี่ยงจากการขาดทุน
 - 3.3 ติดตาม ประเมิน และปรับพอร์ตการลงทุนอย่างต่อเนื่องให้สอดคล้องกับภาวะตลาดและภาวะผูกพันตามกรรมธรรม์
 - 3.4 ใช้เครื่องมือบริหารความเสี่ยงทางการเงิน เช่น การทำธุรกรรมป้องกันความเสี่ยง (Hedging) เพื่อลดความเสี่ยงด้านอัตราดอกเบี้ย ความเสี่ยงด้านตลาด และความเสี่ยงอื่นที่เกี่ยวข้อง
4. เป้าหมายในการบริหารสินทรัพย์และหนี้สิน
 - 4.1 รักษาระดับสภาพคล่องให้เพียงพอและเหมาะสมต่อการชำระภาระผูกพันตามกรรมธรรม์
 - 4.2 สร้างผลตอบแทนจากการลงทุนที่สอดคล้องกับระดับความเสี่ยงและลักษณะธุรกิจประกันชีวิต
 - 4.3 ประเมินและรักษาความเพียงพอของเงินกองทุนตามเกณฑ์ที่กำหนด เพื่อรองรับภาระผูกพันและความเสี่ยงที่อาจเกิดขึ้น
 - 4.4 เสริมสร้างความมั่นคงทางการเงินและความเชื่อมั่นแก่ผู้ถือกรรมธรรม์ ผู้ถือหุ้น และผู้มีส่วนได้เสีย
5. การติดตามและประเมินผล
 - 5.1 ประเมินความเพียงพอของสินทรัพย์เทียบกับภาระผูกพันตามกรรมธรรม์อย่างสม่ำเสมอ โดยวิเคราะห์ความสอดคล้องของกระแสเงินสด ความเสี่ยงด้านอัตราดอกเบี้ย และจัดทำการศึกษาภาวะวิกฤต (Stress Test) เพื่อให้มั่นใจว่าสามารถรองรับการจ่ายผลประโยชน์ได้อย่างต่อเนื่อง
 - 5.2 รายงานผลการบริหารสินทรัพย์และหนี้สินต่อคณะกรรมการบริษัท คณะกรรมการชุดย่อยที่เกี่ยวข้อง และหน่วยงานกำกับดูแลตามรอบระยะเวลาที่กำหนด
 - 5.3 ทบทวนและปรับปรุงนโยบายการบริหารสินทรัพย์และหนี้สินอย่างสม่ำเสมอ ให้สอดคล้องกับระดับความเสี่ยง ภาวะเศรษฐกิจ สภาพตลาดการเงิน และการเปลี่ยนแปลงของกฎหมายหรือข้อกำหนดที่เกี่ยวข้อง เพื่อให้การบริหารมีประสิทธิภาพและเหมาะสมกับสถานการณ์ปัจจุบัน

เงินกองทุนสำหรับความเสี่ยงภัยจากอัตราดอกเบี้ยด้านปัจจัยตลาดทั่วไป

ณ วันที่ 31 ธันวาคม 2568

สถานการณ์ (Scenario)	มูลค่าสินทรัพย์ที่อ่อนไหวต่ออัตราดอกเบี้ย	มูลค่าหนี้สินที่อ่อนไหวต่ออัตราดอกเบี้ย	ส่วนเกิน (Surplus)
ฐาน (base)	321,406,035.48	94,115,411.72	227,290,623.76
อัตราดอกเบี้ยเพิ่มขึ้น (Interest rates up)	315,335,969.59	89,781,792.40	225,554,177.19
อัตราดอกเบี้ยลดลง (Interest rates down)	326,725,827.68	98,054,838.48	228,670,989.21
เงินกองทุนตามระดับความเสี่ยง (Risk capital charge)	-	-	1,736,446.57
การคำนวณ Duration	3.97	8.13	-

สรุป Duration Cash Flow ทรัพย์สินและหนี้สิน

Duration Asset: Liability as of 31/12/68	=	3.97: 8.13
บริษัท มีกระแสเงินสดเพียงพอที่จะชำระหนี้สินผูกพันโดยเฉลี่ย		3.97 ปี
บริษัท มีภาระหนี้สิน ผูกพันของผู้เอาประกันภัยโดยเฉลี่ย		8.13 ปี

ทั้งนี้บริษัทสามารถ Reinvest Cash Flow Asset ได้และมีกระแสเงินสดเพียงพอในการชำระหนี้สินผู้เอาประกันภัย

เนื่องจาก Cash Flow Asset	345.15	ล้านบาท
Cash Flow Liability	110.25	ล้านบาท
บริษัทมีกรมธรรม์ที่มีผลบังคับ จำนวน	259	กรมธรรม์
ทุนประกันโดยเฉลี่ย รายละ	200,000.00	บาท

4. ความเสี่ยงจากการรับประกันภัยที่สามารถคาดการณ์ได้และมีนัยสำคัญอันอาจมีผลกระทบต่อฐานะการเงินของบริษัท การบริหารจัดการประกันภัยต่อ ความเชื่อมโยงของเงินกองทุนและความเสี่ยงภัย และการกระจุกตัวของภัย

บริษัทมีการบริหารความเสี่ยงจากการรับประกันภัยอย่างเป็นระบบ โดยครอบคลุมกระบวนการคาดการณ์ความเสี่ยงหายที่อาจเกิดขึ้นจากการรับประกันภัยอย่างมีนัยสำคัญ การดำเนินงานดังกล่าวประกอบด้วยขั้นตอนสำคัญ ดังนี้

1. กระบวนการคาดการณ์ความเสี่ยงหาย บริษัทดำเนินการวิเคราะห์ข้อมูลกรมธรรม์ ประวัติการเคลม และปัจจัยภายนอก เช่น แนวโน้มสุขภาพของประชากร และสถานะเศรษฐกิจ เพื่อนำมาประเมินความเสี่ยงหายที่อาจเกิดขึ้นจากสัญญาประกันภัยแต่ละประเภท

2. เกณฑ์การตัดสินใจในการรับความเสี่ยง บริษัทกำหนดหลักเกณฑ์ในการพิจารณาการรับประกันภัย การตัดสินใจว่าควรรับความเสี่ยงเอง หรือโอนความเสี่ยงผ่านทางประกันภัยต่อ โดยพิจารณาจากขนาดความเสี่ยง ลักษณะลูกค้า และความสามารถในการรองรับความสูญเสีย

3. การโอนความเสี่ยงและการเอาประกันภัยต่อ บริษัทใช้วิธีการเอาประกันภัยต่อหรือโอนความเสี่ยงด้วยวิธีอื่น เพื่อลดผลกระทบจากความเสียหายที่มีโอกาสเกิดขึ้นสูง และเพื่อคงความมั่นคงทางการเงินของบริษัท

4. ความเชื่อมโยงระหว่างเงินกองทุนกับความเสี่ยงจากการรับประกันภัย บริษัทประเมินความเพียงพอของเงินกองทุนเพื่อรองรับความเสี่ยงจากการรับประกันภัย ทั้งเงินกองทุนตามกฎหมายและเงินกองทุนเพิ่มเติม เพื่อรักษาเสถียรภาพทางการเงิน

5. ความเสี่ยงจากการกระจุกตัวของประกันภัย บริษัทบริหารความเสี่ยงด้านการกระจุกตัวโดยการกระจายการขายกรมธรรม์ไปยังกลุ่มลูกค้าที่หลากหลาย ครอบคลุมหลายภูมิภาค และติดตามผลกระทบจากความกระจุกตัวของกรมธรรม์อย่างต่อเนื่อง เพื่อลดความเสี่ยงทางด้านการรับประกันภัย

การดำเนินงานดังกล่าวมีวัตถุประสงค์เพื่อรักษาเสถียรภาพทางการเงินของบริษัท และปกป้องผลประโยชน์ของผู้ถือกรมธรรม์และผู้มีส่วนได้เสียทุกฝ่าย

โปรดดูรายละเอียดเพิ่มเติมได้ใน หมายเหตุประกอบงบการเงิน ข้อ 38 เรื่อง “วิธีการจัดการความเสี่ยงที่เกิดจากสัญญาประกันภัย” ซึ่งอธิบายถึงหลักการสำคัญ วิธีการประเมิน และมาตรการบริหารความเสี่ยงที่เกี่ยวข้องกับการกระจุกตัวของกรมธรรม์อย่างครบถ้วน

ทั้งนี้ สำหรับข้อมูลเชิงปริมาณมีรายละเอียด ดังนี้

หน่วย : ล้านบาท

รายการ	ราคาบัญชี	
	ปี 2568	ปี 2567
หนี้สินจากสัญญาประกันภัยต่อสุทธิ ¹		
- สินทรัพย์จากสัญญาประกันภัยต่อ	-	-
- หนี้สินจากสัญญาประกันภัยต่อ	-	-

- หมายเหตุ**
1. หนี้สินจากสัญญาประกันภัยต่อสุทธิ¹ คำนวณจาก หนี้สินจากสัญญาประกันภัยต่อ - สินทรัพย์จากสัญญาประกันภัยต่อ
 2. ราคาบัญชี หมายถึง มูลค่าสินทรัพย์และหนี้สิน ที่ประเมินตามมาตรฐานการรายงานทางการเงิน มีวัตถุประสงค์หลักเพื่อให้ นักลงทุนผู้วิเคราะห์ทางการเงินเข้าใจถึงมูลค่าทางเศรษฐศาสตร์ของหนี้สินจากสัญญาประกันภัยที่เป็นที่ยอมรับตาม หลักการทางบัญชีในประเทศไทย ซึ่งมูลค่าดังกล่าวจะต้องผ่านการรับรองจากผู้สอบบัญชีอนุญาตแล้ว

5. มูลค่า วิธีการ และสมมติฐานในการประเมินหนี้สินจากสัญญาประกันภัย

5.1 ราคาตามบัญชี

บริษัทได้แสดงราคาตามบัญชีหนี้สินจากสัญญาประกันชีวิตตามมาตรฐานการรายงานทางการเงิน ฉบับที่ 17 เรื่องสัญญาประกันภัย (“IFRS 17”) โดยใช้ แบบจำลองการวัดทั่วไป (General Measurement Model: GMM) เพื่อให้การรับรู้และวัดมูลค่าหนี้สินสะท้อนความเสี่ยงและภาวะผูกพันที่แท้จริงของบริษัท

บริษัทใช้วิธีการวัดมูลค่าหนี้สินจากสัญญาประกันภัยตามแนวทาง GMM โดยคำนวณมูลค่าปัจจุบันของประมาณการกระแสเงินสดในอนาคตปรับเพื่อสะท้อนถึงมูลค่าเวลาของเงินและความเสี่ยงทางการเงิน และรวมถึงการปรับปรุงเพื่อสะท้อนความเสี่ยงสำหรับความเสี่ยงที่ไม่ใช่ความเสี่ยงทางการเงินเพื่อสะท้อนความไม่แน่นอนที่เกี่ยวข้องกับสัญญาประกันภัย

ทั้งนี้ บริษัทใช้สมมติฐานหลักดังนี้

- สมมติฐานด้านประชากรศาสตร์ เช่น อัตราการมรณะ อัตราสินไหมทดแทน และอัตราการเวนคืนกรมธรรม์ เป็นต้น
- สมมติฐานด้านการเงิน เช่น อัตราดอกเบี้ยและอัตราเงินเฟ้อ เป็นต้น
- สมมติฐานด้านค่าใช้จ่าย และความเสี่ยงที่เกี่ยวข้องกับสัญญาประกันภัย

บริษัทดำเนินการทบทวนสมมติฐานอย่างสม่ำเสมอ เพื่อให้การประเมินหนี้สินสะท้อนสภาพปัจจุบัน พร้อมจัดทำรายงานเปิดเผยข้อมูลเพื่อสร้างความโปร่งใสและความเชื่อมั่นแก่ผู้ถือกรมธรรม์และผู้ถือหุ้น

ข้อมูลเพิ่มเติมสามารถศึกษารายละเอียดได้จากหมายเหตุประกอบงบการเงินดังต่อไปนี้

- ข้อ 4.1 นโยบายการบัญชีที่เกี่ยวข้องกับมาตรฐานการรายงานทางการเงิน ฉบับที่ 17 เรื่องสัญญาประกันภัย
- ข้อ 5.1 การประมาณการและการตัดสินใจทางบัญชีที่สำคัญ ซึ่งเกี่ยวข้องกับมาตรฐานการรายงานทางการเงิน ฉบับที่ 17 เรื่องสัญญาประกันภัย และมาตรฐานการรายงานทางการเงินเกี่ยวกับกลุ่มเครื่องมือทางการเงิน
- ข้อ 9 สินทรัพย์และหนี้สินที่เกิดจากสัญญาประกันภัย – สัญญาประกันภัยที่ออกโดยบริษัท

รายละเอียดในแต่ละข้อมีวัตถุประสงค์เพื่อให้ผู้ใช้ข้อมูลทางการเงินสามารถเข้าใจ นโยบายการบัญชี การประมาณการและการตัดสินใจทางบัญชีที่สำคัญ และลักษณะของสินทรัพย์และหนี้สินจากสัญญาประกันภัยของบริษัทได้อย่างครบถ้วนและชัดเจน

รายการ	หน่วย : ล้านบาท	
	ราคาบัญชี	
	ปี 2568	ปี 2567
หนี้สินจากสัญญาประกันภัยสุทธิ ¹	93.21	96.31
สินทรัพย์จากสัญญาประกันภัย	-	0.12
หนี้สินจากสัญญาประกันภัย	93.21	96.42

หมายเหตุ

1. หนี้สินจากสัญญาประกันภัยสุทธิ¹ คำนวณจาก หนี้สินจากสัญญาประกันภัย – สินทรัพย์จากสัญญาประกันภัย
2. ราคาบัญชี หมายถึง มูลค่าสินทรัพย์และหนี้สินที่ประเมินตามมาตรฐานการรายงานทางการเงิน ซึ่งมีวัตถุประสงค์หลักเพื่อให้นักลงทุนผู้วิเคราะห์ทางการเงินเข้าใจถึงมูลค่าทางเศรษฐศาสตร์ของหนี้สินจากสัญญาประกันภัยที่เป็นที่ยอมรับตามหลักการทางบัญชีในประเทศไทย ซึ่งมูลค่าดังกล่าวจะต้องผ่านการรับรองจากผู้สอบบัญชีอนุญาตแล้ว

5.2 ราคาประเมิน

บริษัทดำเนินการประเมินมูลค่าทรัพย์สินและหนี้สินตามประกาศของคณะกรรมการกำกับและส่งเสริมการประกอบธุรกิจประกันภัย เรื่อง หลักเกณฑ์การประเมินราคาทรัพย์สินและหนี้สินของบริษัทประกันชีวิต ตลอดจนหลักเกณฑ์อื่นที่เกี่ยวข้อง โดยมีวัตถุประสงค์เพื่อกำกับดูแลความมั่นคงทางการเงินของบริษัทให้เป็นไปตามมาตรฐานที่กำหนด และเพื่อให้มั่นใจว่าบริษัทมีเงินกองทุนและเงินสำรองเพียงพอรองรับภาระผูกพันตามสัญญาประกันภัย และสามารถชำระผลประโยชน์แก่ผู้เอาประกันภัยและผู้รับประโยชน์ได้อย่างครบถ้วน ถูกต้อง และต่อเนื่อง

การประเมินดังกล่าวดำเนินการโดยนักคณิตศาสตร์ประกันภัยที่ได้รับใบอนุญาตจากนายทะเบียน ซึ่งมีหน้าที่รับรองความถูกต้องและความเหมาะสมของวิธีการคำนวณ ทั้งนี้ บริษัทใช้หลักการและวิธีการทางคณิตศาสตร์ประกันภัยที่เป็นที่ยอมรับในวิชาชีพ โดยอาศัยแนวคิดมูลค่าปัจจุบันของกระแสเงินสดในอนาคตที่คาดว่าจะเกิดขึ้นจากภาระผูกพันตามกรมธรรม์ประกันภัย รวมถึงค่าใช้จ่ายที่เกี่ยวข้อง และผลตอบแทนจากสินทรัพย์ที่รองรับภาระผูกพันดังกล่าว

สมมติฐานที่ใช้ในการประเมิน อาทิ อัตราการตาย อัตราการเจ็บป่วย อัตราการเวนคืนกรมธรรม์ อัตราดอกเบี้ย อัตราค่าใช้จ่าย และปัจจัยทางเศรษฐกิจอื่น ๆ บริษัทกำหนดให้สอดคล้องกับประสบการณ์ที่เกิดขึ้นจริงของบริษัท และมีการทบทวนอย่างสม่ำเสมอเพื่อสะท้อนสภาพการณ์ที่เปลี่ยนแปลงไป ในกรณีที่ข้อมูลภายในยังไม่เพียงพอหรือไม่มีประสบการณ์ที่เหมาะสม บริษัทอาจอ้างอิงข้อมูลหรือสถิติจากอุตสาหกรรม พร้อมทั้งปรับให้เหมาะสมกับลักษณะเฉพาะของพอร์ตการรับประกันภัย โครงสร้างผลิตภัณฑ์ และกลุ่มลูกค้าของบริษัท เพื่อให้การประเมินมีความรอบคอบและสมเหตุสมผล

นอกจากนี้ มูลค่าสำรองประกันภัยที่คำนวณได้ยังรวมค่าเผื่อความผันผวน (Provision for Adverse Deviation: PAD) ตามหลักเกณฑ์ที่สำนักงานคณะกรรมการกำกับและส่งเสริมการประกอบธุรกิจประกันภัยกำหนด โดย PAD มีวัตถุประสงค์เพื่อรองรับความไม่แน่นอนของสมมติฐาน ความคลาดเคลื่อนจากการคาดการณ์ และความเสียหายที่อาจเกิดขึ้นจากปัจจัยภายนอก อันอาจส่งผลกระทบต่อภาระผูกพันของบริษัทในอนาคต

บริษัทมีการกำกับดูแลกระบวนการประเมินดังกล่าวผ่านระบบการควบคุมภายในที่เหมาะสม รวมถึงการรายงานผลการประเมินต่อคณะกรรมการบริษัทอย่างสม่ำเสมอ เพื่อให้มั่นใจว่าฐานะการเงินของบริษัทมีความมั่นคง โปร่งใส และสามารถรองรับความเสี่ยงจากการดำเนินธุรกิจได้อย่างเพียงพอ ซึ่งเป็นการเสริมสร้างความเชื่อมั่นแก่ผู้เอาประกันภัย ผู้ถือหุ้น และผู้มีส่วนได้เสียทุกฝ่าย

รายการ	หน่วย : ล้านบาท	
	ราคาประเมิน	
	ปี 2568	ปี 2567
สำรองประกันภัย (ก่อนการประกันภัยต่อ) (technical reserves (gross of reinsurance))		
(1) สำรองประกันภัยสำหรับสัญญาประกันภัยระยะยาว (long-term technical reserves)	92.16	88.89
(2) สำรองประกันภัยสำหรับสัญญาประกันภัยระยะสั้น (short-term technical reserves)		
(2.1) สำรองค่าสินไหมทดแทน (claim reserves) ¹	9.8	5.07
(2.2) สำรองเบี้ยประกันภัย (premium reserves) ²	39.02	9.55
หนี้สินอื่นตามกรมธรรม์ประกันภัย (due to insured)	1.72	0.32

- หมายเหตุ**
1. สำรองค่าสินไหมทดแทน (claim reserves)¹: สำรองค่าสินไหมทดแทนค้างจ่ายที่ได้รับรายงานแล้วและการจ่ายค่าสินไหมทดแทนยังไม่สิ้นสุดและค่าสินไหมทดแทนที่เกิดขึ้นแล้วแต่ยังไม่ได้รับรายงาน (รวมทั้งค่าใช้จ่ายในการจัดการค่าสินไหมทดแทนที่สามารถจัดสรรได้ และค่าใช้จ่ายในการจัดการค่าสินไหมทดแทนที่ไม่สามารถจัดสรรได้)
 2. สำรองเบี้ยประกันภัย (premium reserves)²: ค่าที่มากกว่าระหว่าง สำรองความเสี่ยงที่ยังไม่สิ้นสุดสำหรับกรมธรรม์ที่ยังมีผลบังคับอยู่ก่อนการประกันภัยต่อ กับ สำรองเบี้ยประกันภัยที่ยังไม่ถือเป็นรายได้ก่อนการประกันภัยต่อ
 3. ราคาประเมิน หมายถึง มูลค่าหนี้สินจากสัญญาประกันภัย ที่ประเมินตามประกาศคณะกรรมการกำกับและส่งเสริมการประกอบธุรกิจประกันภัยว่าด้วยการประเมินราคาทรัพย์สินและหนี้สินของบริษัทประกันชีวิต เพื่อวัตถุประสงค์หลักในการกำกับความมั่นคงทางการเงินของบริษัทประกันภัยและเพื่อให้มั่นใจว่าบริษัทความสามารถในการจ่ายผลประโยชน์ตามสัญญาประกันภัยได้อย่างครบถ้วนแก่ผู้เอาประกันภัยซึ่งจะต้องประเมินโดยนักคณิตศาสตร์ประกันภัยที่ได้รับใบอนุญาตจากนายทะเบียนตามหลักการทางคณิตศาสตร์ประกันภัยที่ได้รับการยอมรับ สมมติฐานที่ใช้ในการประเมินจะต้องสอดคล้องกับประสบการณ์จริงหรือในกรณีที่มีข้อมูลไม่เพียงพออาจอ้างอิงจากประสบการณ์ของอุตสาหกรรมและปรับให้เหมาะสมกับลักษณะเฉพาะของพอร์ตการรับประกันภัยของบริษัทนั้น นอกจากนี้ มูลค่าสำรองประกันภัยดังกล่าวจะต้องรวมถึงค่าเผื่อความผันผวน (Provision of Adverse Deviation : PAD) ซึ่งให้เป็นไปตามที่สำนักงานคณะกรรมการกำกับและส่งเสริมการประกอบธุรกิจประกันภัย กำหนด
 4. มูลค่าหนี้สินจากสัญญาประกันภัยอาจมีความแตกต่างระหว่างราคาบัญชีและราคาประเมินอย่างมีนัยสำคัญ เนื่องจากวัตถุประสงค์และวิธีการที่แตกต่างกันในการประเมินตามที่กล่าวไว้ข้างต้น ทั้งนี้ ผู้ที่จะนำข้อมูลไปใช้ควรศึกษาและทำความเข้าใจถึงวัตถุประสงค์แนวทางการประเมินราคาหนี้สินจากสัญญาประกันภัยทั้งสองให้ถี่ถ้วนก่อนตัดสินใจ

6. การลงทุนของบริษัท

บริษัทมีนโยบายการลงทุนทั้งในส่วนของระยะสั้นและระยะยาว โดยมีแนวทางการลงทุนที่มุ่งเน้น ความมั่นคงทางการเงินเป็นหลัก ลดความเสี่ยงและความผันผวนของพอร์ตลงทุน และให้ผลตอบแทนในระดับที่เหมาะสมกับวัตถุประสงค์ของบริษัท

1. วัตถุประสงค์ของการลงทุน บริษัทกำหนดวัตถุประสงค์ของการลงทุนไว้ดังนี้

1. เพื่อให้บริษัทมีเงินทุนหมุนเวียนเพียงพอสำหรับการดำเนินกิจการและรองรับภาระผูกพันตามสัญญาประกันภัย
2. เพื่อรักษาอัตราส่วนความเพียงพอของเงินกองทุน ให้อยู่ในระดับที่เหมาะสมและเป็นที่ยอมรับตามเกณฑ์ของสำนักงานคณะกรรมการกำกับและส่งเสริมการประกอบธุรกิจประกันภัย (คปภ.)
3. เพื่อให้การลงทุนสอดคล้องกับ ความเสี่ยงของสินทรัพย์และภาระผูกพันของบริษัท และสนับสนุนความสามารถในการจ่ายผลประโยชน์ตามสัญญาประกันภัย

2. กระบวนการลงทุน บริษัทดำเนินกระบวนการลงทุนภายใต้กรอบการกำกับดูแลที่ชัดเจน ดังนี้

1. การลงทุนต้องสอดคล้องกับ กฎ ระเบียบ คำสั่ง และประกาศของ คปภ.
2. การลงทุนทุกประเภทต้องผ่านการพิจารณาและอนุมัติตามลำดับอำนาจที่กำหนด และเป็นไปตามนโยบายการลงทุนที่ได้รับอนุมัติจากคณะกรรมการบริษัทแล้ว
3. บริษัทดำเนินการลงทุนโดยคำนึงถึง มาตรฐานการรายงานทางการเงิน และแนวทางการประเมินความเพียงพอของเงินกองทุน
4. มีการติดตามและประเมินผลการลงทุนอย่างสม่ำเสมอเพื่อให้สอดคล้องกับเป้าหมายการลงทุนและความเสี่ยงของบริษัท

3. สมมติฐานและวิธีการประเมินมูลค่าสินทรัพย์ลงทุน เพื่อให้การประเมินมูลค่าสินทรัพย์ลงทุนมีความน่าเชื่อถือ บริษัทใช้สมมติฐานและวิธีการประเมินดังนี้

สมมติฐานหลัก:

1. อัตราผลตอบแทนที่คาดว่าจะได้รับจากสินทรัพย์แต่ละประเภท
2. ความเสี่ยงและความผันผวนของสินทรัพย์
3. สภาพคล่องของสินทรัพย์และระยะเวลาที่คาดว่าจะถือครอง

4. ภาวะตลาดและสภาพเศรษฐกิจที่มีผลกระทบต่อมูลค่าสินทรัพย์

วิธีการประเมิน:

1. ใช้ราคาตลาด (Market Value) สำหรับสินทรัพย์ที่มีราคาซื้อขายในตลาด
2. สำหรับสินทรัพย์ที่ไม่มีราคาตลาด บริษัทใช้มูลค่าที่ประเมินโดยนักวิเคราะห์หรือวิธีการประเมินมูลค่าตามมาตรฐานสากล
3. การประเมินรวมถึง การคำนวณค่าเพื่อความผันผวน (Provision for Adverse Deviation: PAD) เพื่อสะท้อนความไม่แน่นอนและความเสี่ยงของสินทรัพย์

4. การควบคุมความเสี่ยง บริษัทมีการควบคุมความเสี่ยงในการลงทุนดังนี้

- กำหนด นโยบายจำกัดความเสี่ยง สำหรับสินทรัพย์แต่ละประเภท
- ตรวจสอบความเหมาะสมของพอร์ตลงทุนอย่างต่อเนื่อง
- ประเมินผลกระทบของความผันผวนของตลาดต่อมูลค่าสินทรัพย์และเงินกองทุน

5. การเปิดเผยข้อมูล บริษัทเปิดเผยข้อมูลเกี่ยวกับ นโยบายการลงทุน วัตถุประสงค์ กระบวนการลงทุน สมมติฐาน และวิธีการประเมินมูลค่าสินทรัพย์ เพื่อให้ผู้ถือหุ้นและผู้เกี่ยวข้องสามารถเข้าใจแนวทางการลงทุน และความมั่นคงทางการเงินของบริษัท

บริษัทดำเนินการลงทุนด้วย ความระมัดระวังและสอดคล้องกับกรอบกฎหมายของ คปภ. พร้อมใช้ สมมติฐาน และวิธีการประเมินสินทรัพย์ลงทุนตามมาตรฐานการรายงานทางการเงิน เพื่อให้มั่นใจว่าบริษัทสามารถรักษา ความมั่นคงทางการเงินและรองรับภาระผูกพันตามสัญญาประกันภัยได้ครบถ้วน

โปรดดูรายละเอียดเพิ่มเติมได้ใน หมายเหตุประกอบงบการเงิน ข้อ 36 เรื่อง “การจัดการความเสี่ยงทางการเงิน” ซึ่งอธิบายถึงหลักการสำคัญ และมาตรการบริหารความเสี่ยงทางการเงินอย่างครบถ้วน

	หน่วย : ล้านบาท			
ประเภทสินทรัพย์ลงทุน	มูลค่า ณ วันที่ 31 ธันวาคม			
	ปี 2568		ปี 2567	
	ราคาบัญชี	ราคาบัญชี	ราคาบัญชี	ราคาประเมิน
เงินสด เงินฝากสถาบันการเงิน ใบรับฝากเงิน และ บัตรเงินฝาก	11.60	11.60	12.03	12.03
ตราสารหนี้ (พันธบัตร, หุ้นกู้, ตั๋วเงิน ที่ออกโดยรัฐบาล ธนาคารกลาง รัฐวิสาหกิจ องค์กรที่จัดตั้งโดยกฎหมายพิเศษ องค์กรของรัฐ องค์กรปกครองส่วนท้องถิ่น ธนาคารเพื่อการพัฒนาซึ่งร่วมก่อตั้งโดยหลายประเทศ สถาบันการเงิน/บริษัทหลักทรัพย์/บริษัทประกันภัย, บริษัท และ อื่น ๆ)	308.83	308.83	290.48	290.48
หุ้นทุน (ไม่รวมเงินลงทุนในบริษัทย่อยและบริษัทร่วม)	69.31	69.31	68.61	68.61
เงินลงทุนในหลักทรัพย์อื่น ๆ (หน่วยลงทุน, ใบสำคัญแสดงสิทธิการซื้อหุ้น-หุ้นกู้-หน่วยลงทุน, สลากออมทรัพย์)	97.36	97.36	95.49	95.49
อนุพันธ์ (สุทธิ)	-	-	-	-
เงินให้กู้ยืมโดยมีกรรมธรรม์เป็นประกัน		4.92		5.24
เงินให้กู้ยืมและดอกเบี้ยค้างรับ	-	-	-	-
เงินลงทุนอื่น	45.86	45.86	60.26	60.26
อสังหาริมทรัพย์เพื่อการลงทุน	-	-	-	-

	หน่วย : ล้านบาท			
ประเภทสินทรัพย์ลงทุน	มูลค่า ณ วันที่ 31 ธันวาคม			
	ปี 2568		ปี 2567	
	ราคาบัญชี	ราคาบัญชี	ราคาบัญชี	ราคาประเมิน
รวมสินทรัพย์ลงทุน	532.96	537.88	526.87	532.11

- หมายเหตุ**
1. ราคาบัญชี หมายถึง มูลค่าสินทรัพย์และหนี้สินที่ประเมินตามมาตรฐานการรายงานทางการเงิน ซึ่งมีวัตถุประสงค์หลักเพื่อให้นักลงทุนวิเคราะห์ทางการเงินเข้าใจถึงมูลค่าทางเศรษฐศาสตร์ของหนี้สินจากสัญญาประกันภัยที่เป็นที่ยอมรับตามหลักการทางบัญชีในประเทศไทย ซึ่งมูลค่าดังกล่าวจะต้องผ่านการรับรองจากผู้สอบบัญชีอนุญาตแล้ว
 2. ราคาประเมิน หมายถึง สินทรัพย์และหนี้สินที่ประเมินตามประกาศคณะกรรมการกำกับและส่งเสริมการประกอบธุรกิจประกันภัยว่าด้วยการประเมินราคาทรัพย์สินและหนี้สินของบริษัทประกันชีวิต เพื่อวัตถุประสงค์หลักในการกำกับความมั่นคงทางการเงินของบริษัทประกันภัยและเพื่อให้มั่นใจว่าบริษัทมีความสามารถในการจ่ายผลประโยชน์ตามสัญญาประกันภัยได้อย่างครบถ้วนแก่ผู้เอาประกันภัย
 3. เงินให้กู้ยืมโดยมีกรรมธรรม์เป็นประกัน จะไม่มีการแสดงมูลค่าในรายการสินทรัพย์ลงทุน (ราคาบัญชี) สำหรับมูลค่าในส่วนของสินทรัพย์ลงทุน (ราคาประเมิน) ให้เป็นไปตามที่ประกาศคณะกรรมการกำกับและส่งเสริมการประกอบธุรกิจประกันภัยกำหนด
 4. เงินให้กู้ยืม (ราคาบัญชี) ให้หมายถึง รายการ “เงินให้กู้ยืมและดอกเบี้ยค้างรับ” ตามมาตรฐานการรายงานทางการเงิน
 5. เงินให้กู้ยืม (ราคาประเมิน) ให้หมายถึง รายการ “เงินให้กู้ยืม” ตามที่ประกาศคณะกรรมการกำกับและส่งเสริมการประกอบธุรกิจประกันภัยกำหนด

7.ผลการดำเนินงานของบริษัทประกันภัย รวมถึงผลการวิเคราะห์และอัตราเสี่ยงต่าง ๆ ที่เกี่ยวข้อง

7.1 ผลการดำเนินงานของบริษัทประกันภัย

บริษัทมีผลการดำเนินงานโดยรวมปรับตัวดีขึ้นอย่างมีนัยสำคัญในปี 2568 โดยมีกำไรสุทธิจำนวน 5.88 ล้านบาท จากเดิมในปี 2567 ที่มีผลขาดทุนสุทธิ 3.90 ล้านบาท คิดเป็นการปรับตัวดีขึ้นจำนวน 9.78 ล้านบาท

รายได้จากการประกันภัยในปี 2568 มีจำนวน 63.73 ล้านบาท เพิ่มขึ้นจากปีก่อนจำนวน 24.33 ล้านบาท หรือคิดเป็นร้อยละ 61.74 สะท้อนถึงการขยายตัวของธุรกิจประกันภัยและความสามารถในการสร้างรายได้ที่เพิ่มขึ้น

ผลการดำเนินงานจากการให้บริการประกันภัยมีจำนวน 10.24 ล้านบาท เพิ่มขึ้นจากปีก่อนจำนวน 8.61 ล้านบาท หรือคิดเป็นร้อยละ 529.16 แสดงให้เห็นถึงการบริหารจัดการต้นทุนการรับประกันภัยและประสิทธิภาพในการดำเนินงานที่ดีขึ้น

ผลการดำเนินงานจากการลงทุนมีจำนวน 29.30 ล้านบาท เพิ่มขึ้นจากปีก่อนจำนวน 1.57 ล้านบาท หรือคิดเป็นร้อยละ 5.65 สะท้อนถึงผลตอบแทนจากพอร์ตการลงทุนที่อยู่ในระดับดีภายใต้สภาวะความผันผวนของตลาดเงินและตลาดทุน

ขณะที่ผลการดำเนินงานอื่นมีผลขาดทุนจำนวน 33.66 ล้านบาท เพิ่มขึ้นจากปีก่อนเล็กน้อยจำนวน 0.41 ล้านบาท หรือคิดเป็นร้อยละ 1.22 ซึ่งแม้จะยังเป็นปัจจัยกดดันผลการดำเนินงาน แต่ไม่ได้เพิ่มขึ้นในระดับที่มีนัยสำคัญ

รายการ	หน่วย : ล้านบาท	
	2568	2567
รายได้จากการประกันภัย ¹	63.73	39.40
ผลการดำเนินงานการบริการประกันภัย ²	10.24	1.63
ผลการดำเนินการลงทุน ³	29.30	27.73
ผลการดำเนินงานอื่น ⁴	(33.66)	(33.26)
กำไร (ขาดทุน) สุทธิ ⁵	5.88	(3.90)

หมายเหตุ

1. รายได้จากการประกันภัย¹ คำนวณจากรายได้จากการประกันภัยสำหรับสัญญาซึ่งวัดมูลค่าด้วยวิธีทั่วไปและวิธีค่าธรรมเนียมผันแปร (GMM & VFA) + รายได้จากการประกันภัยสำหรับสัญญาซึ่งวัดมูลค่าด้วยวิธีการปันส่วนเบี้ยประกันภัย (PAA)
2. ผลการดำเนินงานการบริการประกันภัย² คำนวณจากรายได้จากการประกันภัย - ค่าใช้จ่ายในการบริการประกันภัย - ค่าใช้จ่าย (รายได้) สุทธิจากสัญญาประกันภัยต่อที่ถือไว้ทั้งหมด
3. ผลการดำเนินการลงทุน³ คำนวณจากรายได้จากการลงทุน + กำไร (ขาดทุน) จากการจำหน่ายเงินลงทุนรับรู้เข้า กำไรขาดทุน + กำไร (ขาดทุน) จากการโอนเปลี่ยนแปลงเงินลงทุน - ผลขาดทุนด้านเครดิตที่คาดว่าจะเกิดขึ้น - ขาดทุนจากการด้อยค่าของสินทรัพย์ทางการเงิน + กำไร (ขาดทุน) จากการปรับมูลค่ายุติธรรมของเครื่องมือทางการเงิน + กำไร (ขาดทุน) สุทธิจากการบัญชีป้องกันความเสี่ยง - ค่าใช้จ่าย (รายได้) ทางการเงินจากสัญญาประกันภัยสุทธิ
4. ผลการดำเนินงานอื่น⁴ คำนวณจาก ต้นทุนทางการเงินอื่น + ค่าใช้จ่ายในการดำเนินงานอื่น - กำไร (ขาดทุน) ในบริษัทร่วมและการร่วมค้า (ภายใต้วิธีส่วนได้เสีย) - รายได้อื่น - กำไร (ขาดทุน) จากการจำหน่ายอสังหาริมทรัพย์ที่ได้รับจากการชำระหนี้ - กำไร (ขาดทุน) จากอัตราแลกเปลี่ยน
5. กำไร (ขาดทุน) สุทธิ⁵ คำนวณจาก ผลการดำเนินงานการบริการประกันภัย + ผลการดำเนินการลงทุน - ผลการดำเนินงานอื่น - ภาษีเงินได้นิติบุคคล
6. ราคาบัญชี หมายถึง มูลค่าสินทรัพย์และหนี้สินจากสัญญาประกันภัย ที่ประเมินตามมาตรฐานการรายงานทางการเงิน มีวัตถุประสงค์หลักเพื่อให้นักลงทุนผู้วิเคราะห์ทางการเงินเข้าใจถึงมูลค่าทางเศรษฐศาสตร์ของหนี้สินจากสัญญาประกันภัยที่เป็นที่ยอมรับตามหลักการทางบัญชีในประเทศไทย ซึ่งมูลค่าดังกล่าวจะต้องผ่านการรับรองจากผู้สอบบัญชีอนุญาตแล้ว

7.2 อัตราส่วนที่เกี่ยวข้อง

รายการอัตราส่วน	หน่วย : ร้อยละ	
	2568	2567
อัตราส่วนผลตอบแทนต่อส่วนของผู้ถือหุ้น	1.26	(2.29)
อัตราส่วนค่าใช้จ่ายบริการประกันภัยสุทธิ	83.93	95.87
อัตราส่วนสินทรัพย์สภาพคล่อง	4,898.75	8,917.88
อัตราส่วนสินทรัพย์หมุนหลัง	112.74	123.30
อัตราส่วนผลตอบแทนจากการลงทุน	5.96	4.03

- หมายเหตุ**
1. ราคาบัญชี หมายถึง มูลค่าหนี้สินจากสัญญาประกันภัย ที่ประเมินตาม มาตรฐานการรายงานทางการเงิน โดยมีวัตถุประสงค์หลักเพื่อให้นักลงทุนและผู้วิเคราะห์ทางการเงินสามารถเข้าใจถึง มูลค่าทางเศรษฐศาสตร์ของหนี้สินจากสัญญาประกันภัย ในลักษณะที่เป็นที่ยอมรับตามหลักการบัญชีในประเทศไทย โดยมูลค่าดังกล่าวจะต้องได้รับการรับรองจากผู้สอบบัญชีอนุญาตแล้ว
 2. ราคาประเมิน หมายถึง สินทรัพย์และหนี้สินที่ประเมินตามประกาศคณะกรรมการกำกับและส่งเสริมการประกอบธุรกิจประกันภัยว่าด้วยการประเมินราคาทรัพย์สินและหนี้สินของบริษัทประกันชีวิต เพื่อวัตถุประสงค์หลักในการกำกับความมั่นคงทางการเงินของบริษัทประกันภัยและเพื่อให้มั่นใจว่าบริษัทมีความสามารถในการจ่ายผลประโยชน์ตามสัญญาประกันภัยได้อย่างครบถ้วนแก่ผู้เอาประกันภัย
 3. อัตราส่วนข้างต้น คำนวณตามสูตรจากระบบสัญญาณเตือนภัยล่วงหน้า (Early Warning System: EWS) ที่สำนักงานคณะกรรมการกำกับและส่งเสริมการประกอบธุรกิจประกันภัยกำหนดไว้

8. ความเพียงพอของเงินกองทุน

บริษัทให้ความสำคัญกับการบริหารเงินกองทุนในฐานะกลไกสำคัญในการรองรับความเสี่ยงจากการดำเนินธุรกิจ ประกันชีวิตซึ่งมีลักษณะภาระผูกพันระยะยาวและมีความอ่อนไหวต่อการเปลี่ยนแปลงของปัจจัยทางเศรษฐกิจ และการเงิน

การดำรงไว้ซึ่งระดับเงินกองทุนที่เพียงพอและเหมาะสมจึงเป็นปัจจัยพื้นฐานในการรักษาความมั่นคงทางการเงิน ความสามารถในการชำระหนี้ตามกรมธรรม์ และความเชื่อมั่นของผู้ถือกรมธรรม์ ผู้ถือหุ้น และผู้มีส่วนได้เสียทุก ฝ่าย

ทั้งนี้ บริษัทดำเนินการภายใต้กรอบหลักเกณฑ์ของสำนักงานคณะกรรมการกำกับและส่งเสริมการประกอบธุรกิจ ประกันภัยอย่างเคร่งครัด

1. นโยบายและวัตถุประสงค์

บริษัทกำหนดนโยบายการบริหารเงินกองทุนโดยมีวัตถุประสงค์หลัก ดังต่อไปนี้

1. สนับสนุนการดำเนินธุรกิจให้เติบโตอย่างมั่นคงและยั่งยืน พร้อมสร้างผลตอบแทนที่เหมาะสมแก่ผู้ถือหุ้นภายใต้ระดับความเสี่ยงที่ยอมรับได้
2. คำนึงผลประโยชน์ของผู้ถือกรมธรรม์ โดยรักษาความสามารถในการชำระภาระผูกพันตามสัญญา ประกันภัยในทุกสถานะเศรษฐกิจ
3. รักษาโครงสร้างเงินทุนให้อยู่ในระดับที่เหมาะสม สอดคล้องกับลักษณะความเสี่ยงของธุรกิจ และช่วยลดต้นทุนเงินทุนในระยะยาว
4. ดำรงระดับเงินกองทุนให้ไม่ต่ำกว่าเกณฑ์ขั้นต่ำตามที่กฎหมายกำหนด และกำหนดระดับเงินกองทุน เป้าหมายภายใน (Internal Target Capital) ที่สูงกว่าเกณฑ์ขั้นต่ำ เพื่อรองรับความผันผวนและ เหตุการณ์ไม่คาดคิด

2. กระบวนการบริหารจัดการเงินกองทุน

บริษัทมีกรอบกระบวนการบริหารเงินกองทุนที่เป็นระบบและต่อเนื่อง โดยครอบคลุมขั้นตอนสำคัญดังนี้

- การระบุและประเมินความเสี่ยงที่มีนัยสำคัญต่อฐานะเงินกองทุน ได้แก่ ความเสี่ยงด้านการรับประกันภัย ความเสี่ยงด้านตลาด ความเสี่ยงด้านเครดิต ความเสี่ยงด้านการปฏิบัติการ และความเสี่ยงด้านสภาพคล่อง เป็นต้น
- การเชื่อมโยงการบริหารเงินกองทุนเข้ากับแผนธุรกิจ แผนการเติบโต และกลยุทธ์การลงทุน เพื่อให้การใช้เงินทุนมีประสิทธิภาพและสอดคล้องกับทิศทางองค์กร
- การกำหนดระดับเงินกองทุนเป้าหมาย รวมถึงระดับแจ้งเตือน (Early Warning Level) เพื่อให้สามารถดำเนินมาตรการแก้ไขได้อย่างทันท่วงที
- การรายงานสถานะเงินกองทุนและระดับความเสี่ยงต่อคณะกรรมการบริษัทหรือคณะกรรมการที่เกี่ยวข้องอย่างสม่ำเสมอ เพื่อใช้ประกอบการตัดสินใจเชิงกลยุทธ์

3. การประเมินความเพียงพอของเงินกองทุน

บริษัทดำเนินการประเมินความเพียงพอของเงินกองทุน (Capital Adequacy Assessment) อย่างสม่ำเสมอตามหลักเกณฑ์ของ สำนักงานคณะกรรมการกำกับและส่งเสริมการประกอบธุรกิจประกันภัย โดยครอบคลุมทั้ง

- การคำนวณอัตราส่วนเงินกองทุนต่อความเสี่ยงตามเกณฑ์ที่กำหนด
- การวิเคราะห์แนวโน้มระดับเงินกองทุนในระยะสั้นและระยะยาว
- การจัดทำประมาณการฐานะเงินกองทุนล่วงหน้า (Capital Projection) ภายใต้สมมติฐานทางธุรกิจและเศรษฐกิจที่หลากหลาย
- การทดสอบภาวะวิกฤต (Stress Testing) และการวิเคราะห์สถานการณ์จำลอง (Scenario Analysis) เพื่อประเมินผลกระทบจากเหตุการณ์ที่อาจเกิดขึ้น เช่น การเปลี่ยนแปลงของอัตราดอกเบี้ย ความผันผวนของตลาดทุน หรือการเพิ่มขึ้นของอัตราการเรียกร้องสินไหม เป็นต้น

ในกรณีที่ผลการประเมินชี้ให้เห็นว่าเงินกองทุนมีแนวโน้มลดลงต่ำกว่าระดับเป้าหมาย บริษัทจะดำเนินการตามแผนบริหารเงินกองทุน (Capital Management Plan) ซึ่งอาจรวมถึงการปรับกลยุทธ์การลงทุน การชะลอการขยายธุรกิจ การเพิ่มทุน หรือมาตรการอื่นที่เหมาะสม เพื่อรักษาเสถียรภาพทางการเงินของบริษัท

บริษัทไม่มีการเปลี่ยนแปลงวิธีการบริหารจัดการเงินกองทุนในระหว่างปี ทำให้มั่นใจได้ว่าการประเมินและการบริหารเงินทุนเป็นไปอย่างต่อเนื่องและสอดคล้องกับนโยบาย

โดยสรุป บริษัทบริหารจัดการเงินกองทุนด้วยความรอบคอบ โปร่งใส และสอดคล้องกับกรอบการบริหารความเสี่ยงโดยรวมของบริษัท เพื่อให้มั่นใจว่ามีเงินทุนเพียงพอรองรับความเสี่ยงในทุกสถานะเศรษฐกิจ และสามารถดำเนินธุรกิจได้อย่างมั่นคงและยั่งยืนในระยะยาว

โปรดดูรายละเอียดเพิ่มเติมได้ใน หมายเหตุประกอบงบการเงิน ข้อ 37 เรื่อง “การบริหารส่วนของเงินทุน” ซึ่งอธิบายถึงหลักการสำคัญ และมาตรการการบริหารส่วนของเงินทุน

รายการ	ณ วันที่ 31 ธันวาคม	
	2568	2567
สินทรัพย์รวม (หน่วย : ล้านบาท)	556.90	550.91
หนี้สินรวม		
- หนี้สินจากสัญญาประกันภัย ¹ (หน่วย : ล้านบาท)	93.21	103.83
- หนี้สินอื่น ² (หน่วย : ล้านบาท)	20.43	10.66
ส่วนของผู้ถือหุ้น (หน่วย : ล้านบาท)	443.26	436.43
อัตราส่วนเงินกองทุนชั้นที่ 1 ที่เป็นส่วนของผู้ถือหุ้นต่อเงินกองทุนที่ต้องดำรงตามกฎหมาย (CET 1 Ratio) (ร้อยละ)	750.12	717.50
อัตราส่วนเงินกองทุนชั้นที่ 1 ต่อเงินกองทุนที่ต้องดำรงตามกฎหมาย (Tier 1 Ratio) (ร้อยละ)	750.12	717.50
อัตราส่วนความเพียงพอของเงินกองทุน (Capital Adequacy Ratio : CAR Ratio) (ร้อยละ)	750.12	717.50
เงินกองทุนที่สามารถนำมาใช้ได้ทั้งหมด (Total Capital Available : TCA) (หน่วย : ล้านบาท)	375.06	376.17
เงินกองทุนที่ต้องดำรงตามกฎหมาย (Total Capital Requirements : TCR) (หน่วย : ล้านบาท)	46.49	52.43

- หมายเหตุ** 1. หนี้สินตามสัญญาประกันภัย¹ คำนวณจาก สำรองประกันภัย (ก่อนการประกันภัยต่อ) + หนี้สินอื่นตามกรมธรรม์ประกันภัยค้ำจ่าย
2. หนี้สินอื่น² คำนวณจาก หนี้สิน/เงินกู้ยืม + หนี้สินจากการประกันภัยต่อ + หนี้สินภาษีเงินได้รอตัดบัญชี + ภาษีเงินได้ค้ำจ่าย + ผลประโยชน์พนักงาน + หนี้สินอื่นๆ + ตราสารอนุพันธ์ + บัญชีเดินสะพัดสำนักงานใหญ่

3. ตามประกาศคณะกรรมการกำกับและส่งเสริมการประกอบธุรกิจประกันภัยว่าด้วยการกำหนดประเภทและชนิดของเงินกองทุน รวมทั้งหลักเกณฑ์ วิธีการ และเงื่อนไขในการคำนวณเงินกองทุนของบริษัทประกันชีวิตกำหนดให้นายทะเบียนอาจกำหนดมาตรการที่จำเป็นในการกำกับดูแลบริษัทที่มีอัตราส่วนความเพียงพอของเงินกองทุนต่ำกว่าอัตราส่วนความเพียงพอของเงินกองทุนที่ใช้ในการกำกับ (supervisory CAR) ที่กำหนดไว้ในประกาศฯ ได้
4. รายการข้างต้นคำนวณโดยใช้มูลค่าตามประกาศคณะกรรมการกำกับและส่งเสริมการประกอบธุรกิจประกันภัยว่าด้วยการประเมินราคาทรัพย์สินและหนี้สินของบริษัทประกันชีวิต และประกาศคณะกรรมการกำกับและส่งเสริมการประกอบธุรกิจประกันภัยว่าด้วยการกำหนดประเภทและชนิดของเงินกองทุน รวมทั้งหลักเกณฑ์ วิธีการ และเงื่อนไขในการคำนวณเงินกองทุนของบริษัทประกันชีวิต

9.งบการเงินและหมายเหตุประกอบงบการเงินสำหรับรอบปีปฏิทินที่ล่วงมาที่ผู้สอบบัญชีตรวจสอบและแสดงความเห็นแล้ว

บริษัทจัดทำบัญชีและแสดงหน่วยเงินตราเป็นเงินบาท ซึ่งเป็นสกุลเงินที่ใช้ในการดำเนินงานของบริษัท และจัดทำงบการเงินตามกฎหมายเป็นภาษาไทยตามมาตรฐานการรายงานทางการเงินที่กำหนดในพระราชบัญญัติการบัญชี พ.ศ. 2543 ซึ่งหมายถึงมาตรฐานการรายงานทางการเงินที่ออกภายใต้พระราชบัญญัติวิชาชีพบัญชี พ.ศ. 2547 รวมถึงแนวปฏิบัติทางการบัญชีที่ประกาศใช้โดยสภาวิชาชีพบัญชีในพระบรมราชูปถัมภ์

งบการเงินของบริษัทได้จัดทำขึ้นตามมาตรฐานการบัญชีฉบับที่ 1 เรื่อง “การนำเสนองบการเงิน” และตามวิธีการบัญชีเกี่ยวกับการประกันภัยในประเทศไทยและหลักเกณฑ์ที่เกี่ยวข้อง ซึ่งกำหนดโดยคณะกรรมการกำกับและส่งเสริมการประกอบธุรกิจประกันภัย (“คปภ.”) และเป็นไปตามรูปแบบงบการเงินที่กำหนดในประกาศ คปภ. เรื่อง หลักเกณฑ์วิธีการ เงื่อนไขและระยะเวลาในการจัดทำและยื่นงบการเงินและรายงานเกี่ยวกับผลการดำเนินงานของบริษัทประกันชีวิต ลงวันที่ 8 กุมภาพันธ์ 2566 ซึ่งเริ่มมีผลบังคับใช้ตั้งแต่วันที่ 1 มกราคม 2566 เป็นต้นไป

งบการเงินนี้ได้จัดทำขึ้นโดยใช้เกณฑ์ราคาทุนเดิมในการวัดมูลค่าขององค์ประกอบของงบการเงิน ยกเว้นรายการบัญชีบางประเภทตามที่ได้อธิบายไว้ในหมายเหตุประกอบงบการเงิน (“หมายเหตุ”) ข้อ 4 นโยบายการบัญชี

การจัดทำงบการเงินให้สอดคล้องกับหลักการบัญชีที่รับรองทั่วไปในประเทศไทยและเป็นไปตามมาตรฐานการรายงานทางการเงิน ผู้บริหารของบริษัทต้องใช้ในการประมาณและข้อสมมติฐานหลายประการ ซึ่งมีผลกระทบต่อข้อกำหนดนโยบายการบัญชีและการรายงานจำนวนเงินที่เกี่ยวข้อง สินทรัพย์ หนี้สิน รายได้และค่าใช้จ่าย ซึ่งผลที่เกิดขึ้นจริงอาจแตกต่างจากจำนวนที่ได้ประมาณไว้ ประมาณการและข้อสมมติฐานที่ใช้ในการจัดทำงบการเงินจะได้รับการทบทวนอย่างต่อเนื่อง การปรับประมาณการทางบัญชีจะบันทึกในปีบัญชีที่ประมาณการดังกล่าวได้รับการทบทวนและในปีอนาคตที่ได้รับผลกระทบ

บริษัทเปิดเผยเรื่องการใช้วิจารณญาณของผู้บริหาร หรือรายการที่มีความซับซ้อน และรายการเกี่ยวกับข้อสมมติฐาน และประมาณการที่มีนัยสำคัญต่องบการเงินในหมายเหตุ ข้อ 5

ผู้สอบบัญชีรับอนุญาตเห็นว่า งบการเงินของบริษัทได้แสดงฐานะการเงินของบริษัท ณ วันที่ 31 ธันวาคม 2568 ผลการดำเนินงานและกระแสเงินสด สำหรับปีสิ้นสุดวันเดียวกันโดยถูกต้องตามที่ควรในสาระสำคัญตามมาตรฐานการรายงานทางการเงิน

<https://www.builife.com/Financialposition.html>